



# RELATÓRIO DE SUSTENTABILIDADE 2023



# Sumário

## 3 SOBRE O RELATÓRIO

## 6 MENSAGEM DA LIDERANÇA

## 7 QUEM SOMOS

A Innova  
Missão, Visão e Valores  
Mapa de Atuação  
Nossas Operações  
Destaques de 2023

## 18 ATUAÇÃO SEGURA

Saúde, bem-estar e segurança do colaborador  
Qualidade e segurança do produto e do serviço

## 22 ESTRATÉGIA CLIMÁTICA

Mudanças climáticas  
Eficiência energética  
Qualidade do ar

## 27 EFICIÊNCIA DOS RECURSOS

Gestão de Águas e Efluentes  
Gestão de Resíduos  
Economia circular e pós-consumo

## 32 CUIDADOS COM AS PESSOAS

Gestão de colaboradores  
Diversidade, inclusão e equidade  
Relacionamento com comunidades

## 36 DESEMPENHO DOS NEGÓCIOS

Contexto setorial e de mercado  
Eficiência e desempenho operacional  
Resultados econômico e financeiro

## 41 GOVERNANÇA

Estrutura de governança  
Ética, Integridade e *Compliance*

## 46 ANEXO GRI

## 51 SUMÁRIO DE CONTEÚDO GRI

## 53 CRÉDITOS



# Sobre o Relatório

GRI 2-2, 2-3



Apresentamos o Relatório de Sustentabilidade 2023 da Innova, panorama das principais realizações nas áreas ambiental, social, operacional, financeira e de governança no período de 1º de janeiro a 31 de dezembro de 2023.

Nosso Relatório de Sustentabilidade é anual e publicado desde 2019. Sua elaboração está em conformidade com as normas da *Global Reporting Initiative* (GRI), versão 2021.

O Conselho de Administração, Diretoria e Comitê de Sustentabilidade analisam e aprovam a Matriz de Materialidade, assim como todas as demais informações contidas no Relatório.

A estrutura de capítulos se baseia nos temas materiais da Companhia, descritos a seguir.

Dúvidas, críticas ou sugestões podem ser enviadas para [comunicacao@innova.com.br](mailto:comunicacao@innova.com.br).

Boa leitura!



## Materialidade

GRI 3-1, 3-2

A Matriz de Materialidade define os temas que integram a estratégia de sustentabilidade da Companhia, abordados nesse relatório. Ela foi definida em 2022, com o apoio de consultoria especializada Report, em processo que contou com as seguintes etapas:

1. Definição de propósito, escopo e ferramentas.
2. Identificação das partes interessadas (*stakeholders*) e refinamento da lista de tópicos através de análises setoriais e opiniões provenientes de clientes, associações setoriais, colaboradores e fornecedores.
3. Priorização de temas a partir das opiniões de *stakeholders*, executivos e especialistas.
4. Análise de resultados.
5. Análise do Conselho de Administração e Alta Liderança e validação geral.

Os tópicos foram avaliados à luz dos seus impactos socioambientais e financeiros, assim como pela relevância aos públicos de interesse, em processo denominado Dupla Materialidade.

CAPÍTULO	TEMA	STAKEHOLDERS QUE MAIS COMENTAM	ODS OBJETIVOS DE DESENVOLVIMENTO SUSTENTÁVEL
Atuação segura	Saúde, bem-estar e segurança do colaborador	Colaboradores Fornecedores e prestadores de serviço	
	Qualidade e segurança do produto e do serviço	Clientes Colaboradores Fornecedores e prestadores de serviço	
Estratégia Climática	Mudanças climáticas	Colaboradores Fornecedores e prestadores de serviço	
	Eficiência energética	Colaboradores Fornecedores e prestadores de serviço	  
	Qualidade do ar	Colaboradores	 
Eficiência dos Recursos	Gestão de Água e Efluentes	Clientes Colaboradores Fornecedores e prestadores de serviço	 
	Gestão de Resíduos	Colaboradores Fornecedores e prestadores de serviço	
	Economia Circular e Pós-Consumo	Colaboradores	
Cuidados com as Pessoas	Diversidade, Inclusão e Equidade	Colaboradores Fornecedores e prestadores de serviço	  
Governança	Ética, Integridade e <i>Compliance</i>	Clientes Colaboradores Fornecedores e prestadores de serviço	 

# Mensagem da Liderança



Lirio A. Parisotto, por Liz Vanin Parisotto.

## Confiabilidade é valor

Todo fim de ano tenho o hábito de fechar uma espécie de balanço, descrito numa única folha: 2023, repleto de acontecimentos, não fugiu à regra. Foi, sobretudo, um ano rico em percepções daquilo que entendo como o maior valor dessa Companhia. Antes das conclusões, os fatos:

Mantivemos nossos volumes de vendas intactos num cenário de margens esmagadas, quando a indústria química brasileira teve de terçar armas com as importações de resinas asiáticas a preços muito mais baixos, favorecidos pelo gás natural russo como insumo energético.

Dessa vez, o já esperado ciclo de baixa internacional da indústria petroquímica veio anabolizado por um coquetel nefasto: guerra entre Rússia e Ucrânia, juros brasileiros elevadíssimos, recessão mundial e queda na taxa de câmbio.

Não fosse o bastante, algo mais nos aguardaria: a seca histórica que levou os rios amazônicos aos níveis mais baixos dos últimos 121 anos. Isso nos fez mobilizar, em Manaus, uma ousada operação logística de praticagem naval, a custos muito elevados, com navios trafegando no fio da navalha, trazendo insumos e levando produtos acabados para mitigar os impactos sobre o abastecimento aos mercados de polipropileno biorientado (BOPP), laminados em bobinas de poliestireno (PS) e polipropileno (PP) e tampas plásticas para águas minerais, sucos e refrigerantes.

Na área petroquímica, se fez valer o investimento nos posicionamentos estratégicos das nossas operações, espelhadas em Manaus (AM) e Triunfo (RS), abastecendo a demanda da resina poliestireno (PS).

Ao mesmo tempo em que lidávamos com a seca em Manaus, nossa petroquímica de Triunfo (RS) empreendeu a maior parada programada de manutenção da história da Companhia. Isso após duplicarmos nossa área de tancagem a mais de 100.000 toneladas para garantir aos clientes o pleno suprimento de monômero de estireno (SM).

Essa mesma petroquímica é hoje plenamente movida à biomassa de resíduos vegetais, em lugar de óleo mineral e carvão. A operação da Central de Geração de Vapor e Energia Elétrica foi aprimorada em 2023 e o resultado é expressivo: chegamos a 84% de redução na taxa de emissão de Gases de Efeito Estufa, em relação ao ano-base de 2018, e 63% de uso de energia renovável nos processos produtivos da Companhia.

Nossa resposta a todas essas condições adversas reunidas conduzem à última linha do meu balanço desse atribulado 2023, com o dado mais valioso e principal produto entregue aos nossos clientes: a confiabilidade.

Aproveitem a leitura!

Lirio A. Parisotto



# Quem Somos



## A Innova

Somos uma empresa brasileira com notório papel de liderança nos setores petroquímico da cadeia de estirênicos e de transformação de plásticos. Nossos produtos estão no centro da economia e da cadeia produtiva: presentes no dia a dia da sociedade, em áreas essenciais que vão da alimentação e saúde ao transporte, infraestrutura e construção civil.

Na área petroquímica, fabricamos os produtos denominados estirênicos: etilbenzeno (EB), monômero de estireno (SM), poliestirenos de uso geral (GPPS), alto impacto (HIPS), expansível (EPS), ECO-PS® e PS-3D.

O ECO-PS® é um desenvolvimento pioneiro da Innova, abrindo caminho à economia circular: primeira resina

com até 30% de material pós-consumo em sua composição e capaz de preservar características similares às do produto 100% virgem.

Na área da transformação de plásticos, fabricamos os filmes de polipropileno biorientado (BOPP), laminados em bobinas de poliestireno (PS) e polipropileno (PP) e tampas plásticas para águas minerais, sucos e refrigerantes.

Nossa origem está na Videolar, fabricante de suportes de mídia para conteúdos audiovisuais que já foi a maior consumidora nacional da resina poliestireno (PS) para seus cartuchos de fitas cassete, VHS e disquetes, além de estojos para CD. Ao longo de sua trajetória, a Companhia vislumbrou a estratégia de se tornar fabricante desse insumo e, em 2002, ergueu a primeira petroquímica da Região Norte, em Manaus (AM). Dessa forma, passou a suprir o seu próprio consumo de poliestireno, assim como a demanda de outros fabricantes do Polo Indus-

trial, sobretudo nas áreas de eletroeletrônicos, materiais de higiene, escolares e de escritório.

Os suportes de mídia da Videolar eram transformados plásticos e, na sequência de suas reinvenções, ela enveredou a outros produtos: em 2011, foi implantada em Manaus uma fábrica de tampas plásticas para garrafas de águas minerais, sucos e refrigerantes.

No ano seguinte, a Companhia construiu, também em Manaus, uma nova planta industrial, no estado da arte, para a fabricação de filmes de polipropileno biorientado (BOPP) e laminados em bobinas de poliestireno (PS) e polipropileno (PP), itens essenciais às indústrias de embalagens alimentícias.

Em 2014, a Videolar comprou da Petrobrás a petroquímica Innova, situada no Polo Petroquímico de Triunfo (RS), fabricante integrada do etilbenzeno (EB), monôme-

ro de estireno (SM), poliestirenos de uso geral (GPPS) e alto impacto (HIPS). Já sob a gestão da Videolar, lá também foi implantada a produção do poliestireno expansível (EPS).

Esse movimento consolidou o modo de operação atual da Companhia e seu posicionamento estratégico: norte e sul, com petroquímicas sempre próximas aos clientes.

Confira nossos filmes:

[Innova: Produtos e Presença](#)

[Videolar, Uma História de Reinvenções](#)



## Missão

Liderar em nossos negócios, oferecendo confiança e laços fortes aos clientes e colaboradores, postura sustentável ao meio ambiente e retorno aos acionistas.



## Visão

Saber ouvir, desenvolver e entregar: há sempre uma necessidade clara.

Uma Companhia líder apresenta soluções.



## Valores

Conduta comprometida e ilibada;

Capacidade de adaptação;

Foco total nas demandas do cliente.



# Mapa de Atuação



## MANAUS (AM)

### UNIDADE I

- Filmes de polipropileno biorientado (BOPP)
- Laminados em bobinas de poliestireno (PS) e polipropileno (PP)
- Tampas plásticas para garrafas PET de águas minerais, sucos e refrigerantes

### UNIDADE IV

- Poliestireno de Uso Geral (GPPS)
- Poliestireno Alto Impacto (HIPS)
- ECO-PS®

## ALPHAVILLE, BARUERI (SP)

### ESCRITÓRIO CENTRAL

- Comercial e Administração

## TRIUNFO (RS)

### UNIDADE II

- Etilbenzeno (EB)
- Monômero de Estireno (SM)
- Poliestireno de Uso Geral (GPPS)
- Poliestireno Alto Impacto (HIPS)
- Poliestireno Expansível (EPS)
- PS-3D
- Central de Geração de Vapor e Energia Elétrica (CGVE)
- Centro de Tecnologia em Estirênicos (CTE)

### DISTRIBUIÇÃO DE VENDAS

SUDESTE	51%	NORTE	7%
SUL	22%	CENTRO-OESTE	1%
NORDESTE	8%	EXPORTAÇÃO	11%

# Nossas Operações

GRI 2-6

## Conheça Nossos Produtos e suas Aplicações

### ESTIRÊNICOS

#### RESINAS TERMOPLÁSTICAS

##### MONÔMERO DE ESTIRENO (SM)

Produto utilizado em reações químicas para obtenção de resinas. É matéria-prima essencial das nossas resinas petroquímicas.



POLIESTIRENO DE USO GERAL (GPPS)



POLIESTIRENO ALTO IMPACTO (HIPS)



POLIESTIRENO EXPANSÍVEL (EPS)



RESINA ACRÍLICA



RESINAS POLIÉSTER



TINTAS



ASFALTO



PNEUS

##### POLIESTIRENO DE USO GERAL (GPPS)

Produto 100% reciclável, é uma resina transparente, rígida e atóxica. Desenvolvido em *grades* que atendem às necessidades específicas dos diversos segmentos de mercado.



CONSTRUÇÃO CIVIL



INDÚSTRIA ALIMENTÍCIA



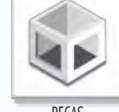
UTENSÍLIOS DOMÉSTICOS



TALHERES DESCARTÁVEIS



EMBALAGENS DESCARTÁVEIS



PEÇAS TÉCNICAS



MATERIAIS ESCOLARES E DE ESCRITÓRIO



BANDEJAS ESPUMADAS

##### POLIESTIRENO ALTO IMPACTO (HIPS)

Produto 100% reciclável, é uma resina com adição de até 12% de borracha que proporciona maior resistência ao impacto. Desenvolvido em *grades* que atendem às necessidades específicas dos diversos segmentos de mercado.



ELETRÔNICOS



BRINQUEDOS



MATERIAIS ESCOLARES E DE ESCRITÓRIO



INDÚSTRIA DA REFRIGERAÇÃO



ELETRDOMÉSTICOS



UTENSÍLIOS DOMÉSTICOS



PERFIS PARA A INDÚSTRIA MOVELEIRA



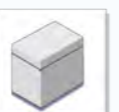
LAMINADOS PARA POTES DE IOGURTE



EMBALAGENS DESCARTÁVEIS

##### POLIESTIRENO EXPANSÍVEL (EPS)

Produto 100% reciclável, plástico celular rígido com propriedades de isolamento térmico e acústico. A tecnologia da Innova permite a produção de pérolas de poliestireno expansível que se expandem em até 50 vezes o seu tamanho, alternativa mais sustentável ao processo tradicional uma vez que utiliza menos água durante a sua produção.



EMBALAGENS TÉRMICAS



PEÇAS TÉCNICAS



CONSTRUÇÃO CIVIL



PRANCHA DE SURF



PARTE INTERNA DO CAPACETE



PREENCHIMENTO DE LAJES

##### ECO-PS®

Poliestireno 100% reciclável, produzido com até 30% de material pós-consumo (reciclado) em sua composição e com propriedades mecânicas similares às do produto fabricado com 100% de resina virgem.



ELETRDOMÉSTICOS



ELETRÔNICOS



PERFIS PARA A INDÚSTRIA MOVELEIRA



MATERIAIS DE ESCRITÓRIO

##### PS 3D

Poliestireno desenvolvido para filamentos utilizados em impressoras em três dimensões: resina 100% brasileira, com vantagens competitivas e de logística em substituição às resinas importadas, atualmente utilizadas por esse segmento.



PEÇAS IMPRESSAS EM 3D



PROTÓTIPOS



ITENS EM CONTATO COM ALIMENTOS

### TRANSFORMADOS PLÁSTICOS

#### FILMES FLEXÍVEIS

##### POLIPROPILENO BIORIENTADO (BOPP)

Filmes orientados nos dois sentidos, longitudinal e transversal, o que lhes atribui alta resistência e flexibilidade. O BOPP garante barreira eficaz ao contato dos alimentos com o oxigênio e umidade.



EMBALAGENS PARA CHOCOLATES



EMBALAGENS PARA PRESENTES



EMBALAGENS FLEXÍVEIS



EMBALAGENS PARA FLORES



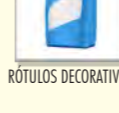
ETIQUETAS EM GERAL



FITAS ADESIVAS



PAPÉIS DE BALA



RÓTULOS DECORATIVOS



RÓTULOS PARA GARRAFAS EM GERAL

#### LAMINADOS PLÁSTICOS EM BOBINAS

##### POLIESTIRENO (PS)

Laminados plásticos 100% recicláveis fabricados em bobinas a partir das resinas poliestireno (PS).



BANDEJAS DESCARTÁVEIS



COPOS DESCARTÁVEIS



EMBALAGENS FLEXÍVEIS



POTES DE IOGURTE



POTES DESCARTÁVEIS

##### POLIPROPILENO (PP)

Laminados plásticos 100% recicláveis fabricados em bobinas a partir das resinas de polipropileno (PP).



COPOS DESCARTÁVEIS



COPOS DESCARTÁVEIS



POTES DESCARTÁVEIS



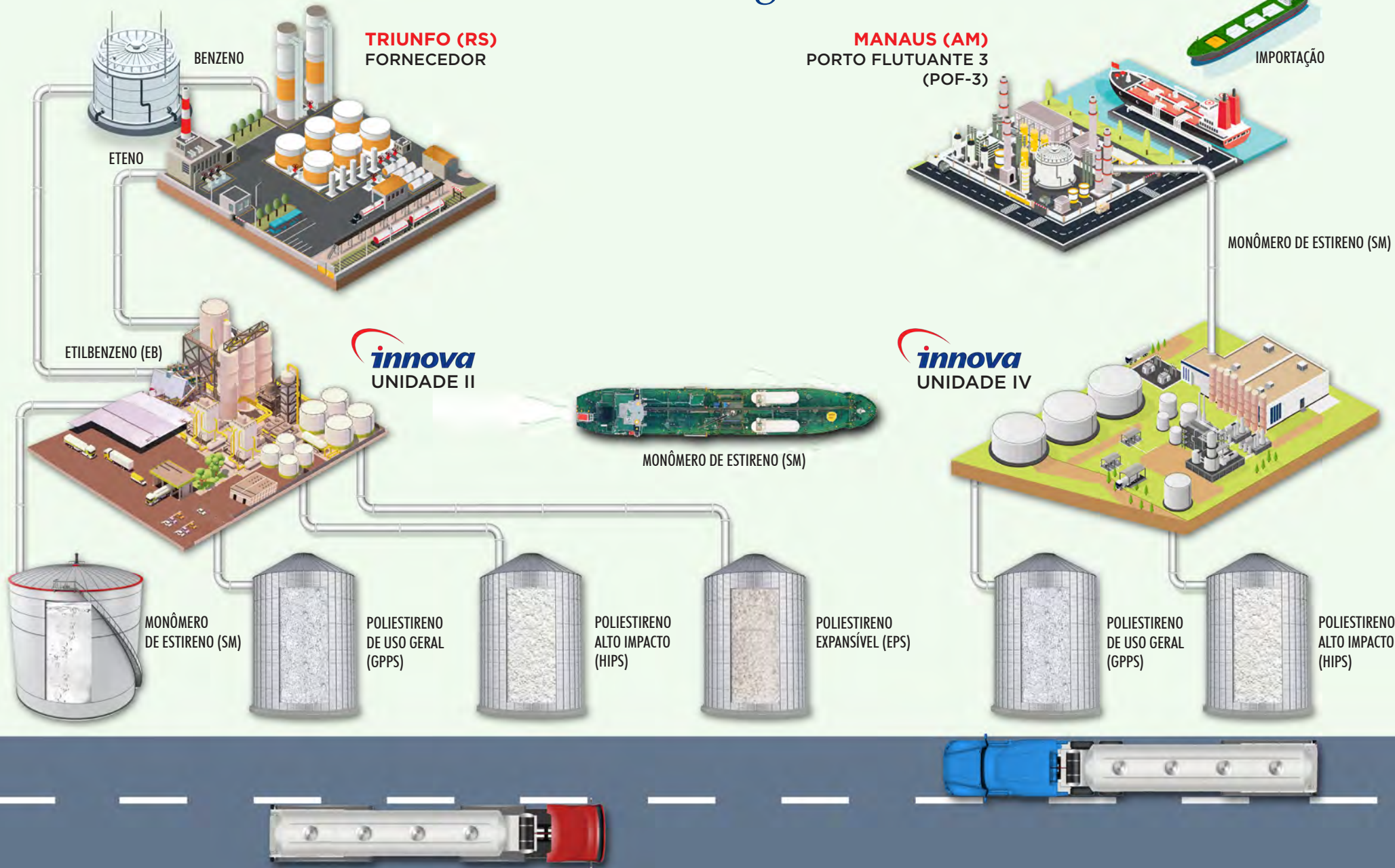
POTES DESCARTÁVEIS

#### TAMPAS PLÁSTICAS

Produtos 100% recicláveis, as tampas plásticas são moldadas por compressão e a sua tecnologia de vedação garante alta eficiência na retenção do gás carbônico (CO<sub>2</sub>). Têm a certificação FSSC 22000 (Food Safety System Certification), norma de gestão de riscos voltados à segurança dos alimentos e bebidas.



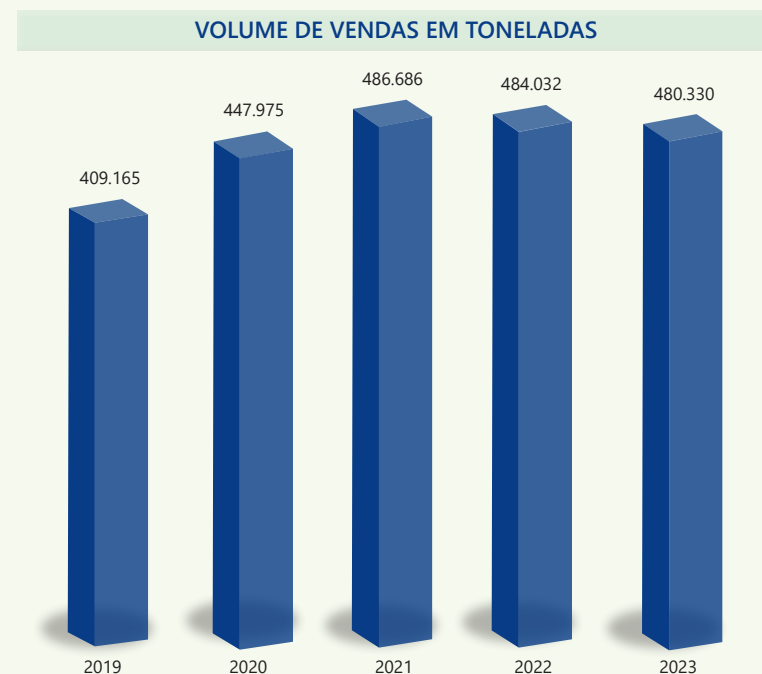
# Cadeia Produtiva e Integrada de Estirênicos



# Destaques de 2023

A Innova manteve estável seu volume de vendas mesmo em meio à conjuntura adversa em múltiplos fatores-chave:

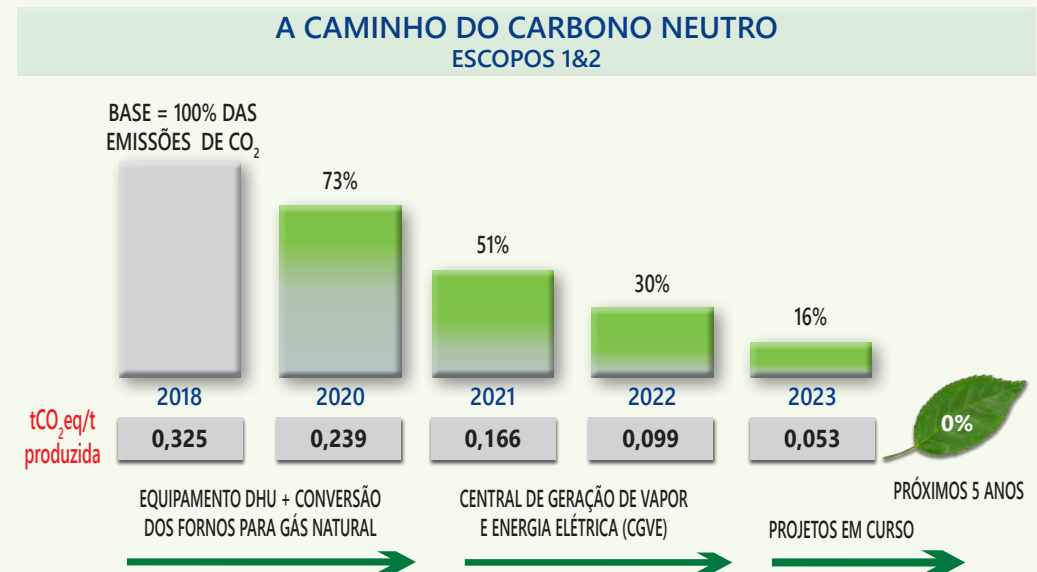
- Ciclo de baixa da indústria petroquímica mundial: compressão de margens com impacto direto sobre vendas e lucratividade em todo o globo.
- Forças geopolíticas gerando mudanças no mapa dos insumos energéticos: a Ásia se favorece com a possibilidade de fabricar resinas mais baratas e deflagra um surto de importações no Brasil que comprime a 64% a taxa de utilização da capacidade instalada da indústria química brasileira, menor nível nos últimos trinta anos, segundo a Associação Brasileira da Indústria Química, (ABIQUIM).
- Recessão econômica em nível global, com inflação e taxas de juros elevadas nas economias desenvolvidas; queda na taxa de câmbio médio em cerca de 3%; nível elevado dos juros no Brasil.
- Entrada de capacidades de produção adicionais expressivas no cenário internacional, sobretudo no território asiático.
- Maior seca dos últimos 121 anos em Manaus, com impacto logístico agudo no transporte hidroviário de matérias-primas e produtos acabados. Necessidade de operação logística especial e de alto custo adicional.



## Destaques de 2023

### Redução de 84% na taxa de emissão de gases de efeito estufa (GEE) em relação ao ano-base de 2018.

- Atingidos 63% de uso de energia renovável nos processos produtivos da Companhia.
- Verificação do Relatório de Gases de Efeito Estufa (GEE) no segundo ano consecutivo pelo Instituto Totum, incluindo escopos 1, 2 e 3.
- Conquista do Selo Ouro pelo inventário de 2022 no Programa Brasileiro GHG Protocol para transparência e a qualidade dos cálculos com relação às emissões de gases do efeito estufa (GEE).
- Avaliação de 100% dos fornecedores de biomassa, insumo principal da Central de Geração de Vapor e Energia Elétrica. Os escopos: ambiental, social e segurança do trabalho.

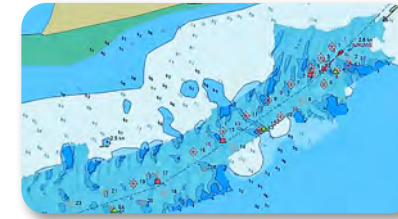


## Destaques de 2023

# Crise Hídrica no Amazonas: Nossa Mobilização

A seca prolongada da Bacia Amazônica em 2023, maior dos últimos 121 anos, impactou a navegabilidade fluvial e gerou desafios logísticos muito severos para nossas duas Unidades industriais de Manaus.

O desafio foi superado por uma mobilização estratégica que ativou modais alternativos como transporte rodoviário e por balsas, a custos adicionais elevados.



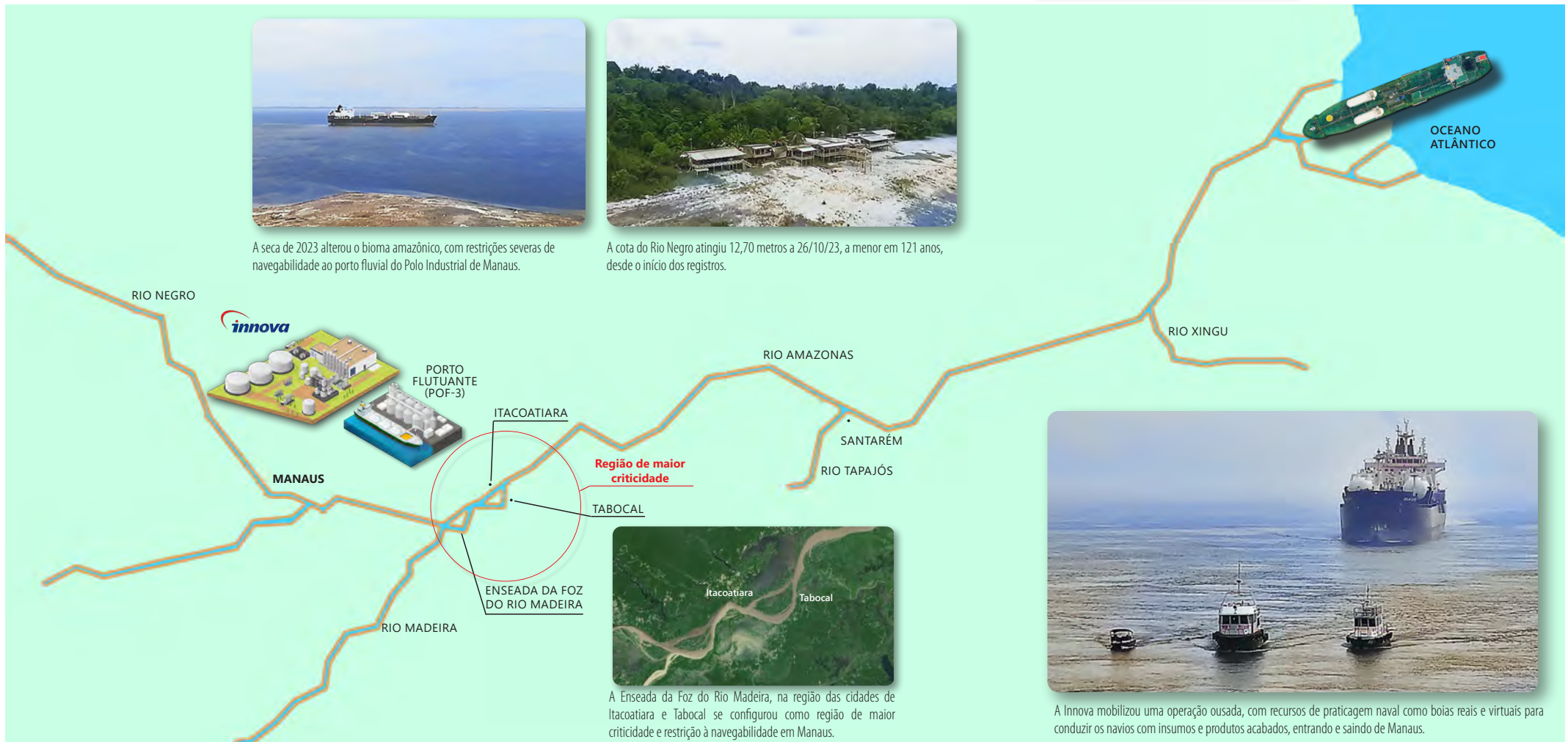
As condições de profundidade dos rios se alteravam com muita velocidade e eram mapeadas em tempo real, junto com as manobras.



A seca de 2023 alterou o bioma amazônico, com restrições severas de navegabilidade ao porto fluvial do Polo Industrial de Manaus.



A cota do Rio Negro atingiu 12,70 metros a 26/10/23, a menor em 121 anos, desde o início dos registros.



A Enseada da Foz do Rio Madeira, na região das cidades de Itacoatiara e Tabocal se configurou como região de maior criticidade e restrição à navegabilidade em Manaus.



A Innova mobilizou uma operação ousada, com recursos de praticagem naval como boias reais e virtuais para conduzir os navios com insumos e produtos acabados, entrando e saindo de Manaus.

## Destaques de 2023

### Ampliação da área de tancagem na petroquímica de Triunfo (RS): maior confiabilidade e segurança ao mercado.

Em conjunto, a capacidade de tancagem do etilbenzeno (EB) e monômero de estireno (SM) para todas as Unidades produtivas da Innova supera as 100.000 toneladas.



Unidade II, Triunfo (RS), petroquímica: área de tancagem.

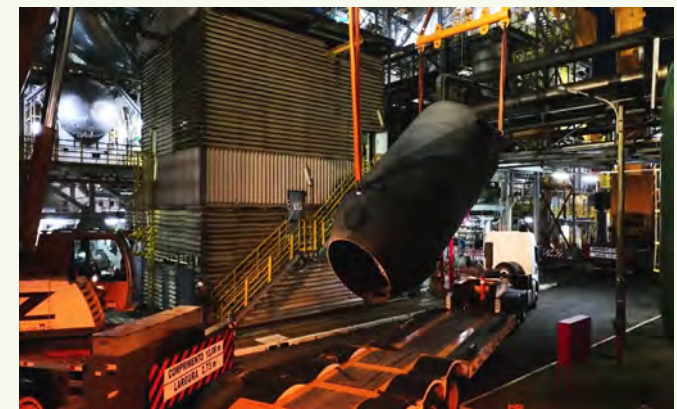
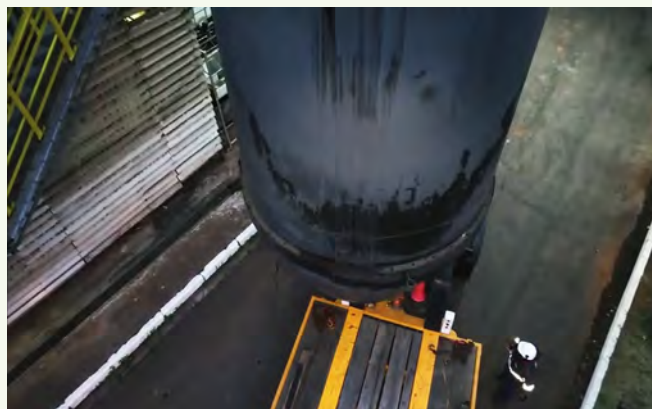
## Destaques de 2023

Realizada com sucesso a maior parada de manutenção programada da história da Companhia, na petroquímica de Triunfo (RS).

**R\$ 131.600.000**  
investidos

**1.100** profissionais  
envolvidos

**359.000** horas  
de trabalho





- Projeto do ECO-PS® premiado no Programa de Qualidade Amazonas.



- Participação de 93% dos Colaboradores no Ciclo de Gente, com avaliações de desempenho e *feedback* para a totalidade dos colaboradores.



- Programa Innova de Logística Reversa: coleta de 11.528 unidades de *big bags* e 1.556 unidades de paletes.



Suellen Brasil Franco: Laboratório de Qualidade Unidade IV, Manaus (AM)



# Atuação Segura

## Saúde, Bem-Estar e Segurança dos Colaboradores

GRI 3-3, 403-1

No centro das atenções, em todas as operações da Companhia está o bem-estar e saúde dos colaboradores: a Innova põe em prática diária a cultura do trabalho seguro e controle de riscos, com trabalho incessante em campanhas de conscientização, treinamentos e pelo exercício obrigatório das Regras de Ouro em Segurança.

As ações têm foco tanto na segurança das pessoas quanto dos processos produtivos.

A saúde e qualidade de vida são contempladas com iniciativas que promovem os bons hábitos, com ênfase às práticas esportivas, saúde mental e com monitoramentos individuais.

A Política Integrada de Qualidade, Segurança, Meio Ambiente e Saúde, assim como o Sistema de Gestão de Saúde e Segurança, abrange todas as Unidades, atividades e se aplica tanto a colaboradores como terceiros. O Sistema atende às convenções da Organização Internacional do Trabalho (OIT) e aos requisitos legais vigentes, incluindo as leis trabalhistas e normas regulamentadoras do Ministério do Trabalho e Emprego (NRs), os Códigos Civil e Penal, os acordos e convenções coletivas, as regulamentações setoriais, os requisitos de licenciamento e as autorizações.

Na área petroquímica, a Innova é certificada desde 2021 pelo Programa Atuação Responsável® da Associação Brasileira da Indústria Química (ABIQUIM), iniciativa mundial para gestão segura da indústria e aprimoramento dos indicadores ambientais, sociais, de saúde e segurança. O programa tem 16 empresas brasileiras certificadas, dentre as 108 associadas efetivas da ABIQUIM, num universo de 961 indústrias de produtos químicos no país.

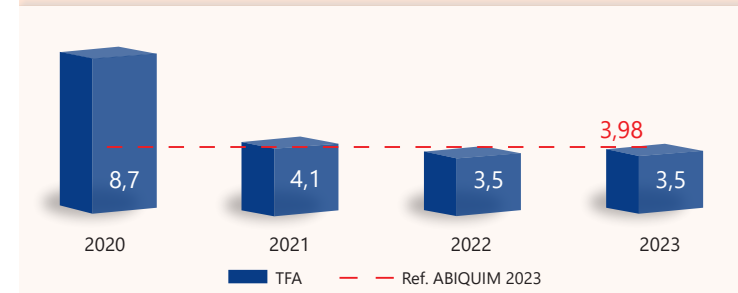
Em 2024 terá início o projeto de certificação na ISO 45001, reforçando nosso compromisso proativo, adoção das melhores práticas e sistema de gestão de saúde e segurança.

## Segurança do Trabalho e Processos

GRI 3-3, 403-2, 403-7, 403-9

Registramos em 2023 a mesma taxa de acidentes pessoais do ano anterior, com e sem afastamento, resultado 12% menor do que a média apontada pela Associação Brasileira da Indústria Química (ABIQUIM).

TAXA DE FREQUÊNCIA DE ACIDENTES - TFA (nº Ac./1MM\_HHT)



\*Taxa de acidentes pessoais com e sem afastamentos usando como referência a base de 1 milhão de homem/hora trabalhadas.

Na área de segurança de processo, ressalvado um evento de baixa gravidade (classe Tier 2), nossa taxa é 80% menor do que a média da Associação Brasileira da Indústria Química (ABIQUIM).

TAXA DE EVENTOS REPORTÁVEIS DE SEGURANÇA DE PROCESSOS (Tier I e II) - TERSP



\*Tier 1 e Tier 2: Incidentes de Segurança de Processo classificados de acordo com a American Petroleum Institute (API) 754 e usando como referência a base de 1 milhão de homem/hora trabalhadas.

## Gerenciamento de Riscos

GRI 3-3, 403-2

A Innova aplica o Programa de Gerenciamento de Riscos (PGR) para identificar perigos e riscos e estabelecer controles, para a sua eliminação ou redução. As operações de campo e atividades especiais são alvo de Análises Preliminares de Riscos (APR), com a emissão de Permissões de Trabalho (PT), juntamente com a avaliação de Perigos e Riscos (LPR).

O mapeamento dos perigos e riscos abrange as atividades desenvolvidas por trabalhadores de operações da Companhia ou de parceiras de negócios sobre os quais a empresa não exerce controle.

GRI 403-7

Os processos desenvolvidos pela Companhia envolvem o uso de substâncias químicas na produção, manuseio de líquidos inflamáveis e combustíveis, trabalhos em altura, em espaços confinados, com sistemas energizados, operação de máquinas e processos contínuos de produção. Os métodos de controle implementados buscam eliminar ou reduzir riscos por meio de estratégias de segurança coletiva, organização do trabalho e proteção individual.

Além disso, vigora o programa LOTO (*Lockout & Tagout*) para bloquear e sinalizar energias de alto risco.

Todos os produtos químicos de maior risco são avaliados, garantindo que as informações relevantes estejam acessíveis aos colaboradores e terceirizados.

A Innova possui procedimentos para relatar acidentes, incidentes e desvios, incluindo investigações e propostas de melhorias no Sistema de Gestão.

## Treinamentos

GRI 403-2, 403-5

A Matriz de Treinamentos é fundamental para a eficiência do Sistema de Gestão de Saúde e Segurança. Tanto colaboradores quanto terceiros são submetidos a um treinamento inicial para acessar as instalações, além de treinamentos específicos de saúde e segurança relacionados às suas funções, de acordo com os requisitos legais pertinentes, como combate a incêndios, manuseio de substâncias químicas perigosas e trabalho em espaço confinado.

## Participação dos Colaboradores

GRI 403-2, 403-4

Todos os colaboradores são convidados a contribuir para a segurança no ambiente de trabalho, reportando qualquer situação ou comportamento inseguro, assim como possíveis acidentes ou incidentes.

A Innova assegura aos colaboradores que não serão repreendidos ou perseguidos por relatarem perigos e situações de periculosidade, conforme expresso na Política Corporativa e no Código de Ética. Além disso, mantém políticas e procedimentos que garantem o direito do trabalhador de se retirar das situações de trabalho que possam causar acidentes ou doenças profissionais.

Todas as nossas Unidades Industriais possuem Comissões Internas de Prevenção de Acidentes (CIPA) e canais de comunicação abertos a todos os colaboradores e parceiros, como Canal de Denúncias, e-mail, intranet, comitês, reuniões de rotina, comunicação direta, caixa ou livro de sugestões. Também são promovidos Diálogos Diários de Segurança (DDS) e campanhas de conscientização.

As participações dos representantes dos colaboradores também podem ocorrer por meio dos Sindicatos de Classe, através de Acordos Coletivos de Trabalho (ACTs) construídos em conjunto e reconhecidos por ambas as partes.

## Saúde dos Colaboradores

GRI 403-3, 403-6, 403-10

A Companhia lançou o Programa Bem-estar, em 2023, com práticas como ginástica laboral, consultório para saúde bucal e trabalhos em ergonomia. Um dos exemplos é a iniciativa Innova no Pique, corridas em grupo ao ar livre em todas as cidades onde possuímos Unidades industriais ou escritório.

Na área de saúde mental, uma série de eventos e palestras mobilizaram nossas equipes ao longo do ano. Foi lançado o Programa Supera e contratada consultoria especializada no aconselhamento psicológico e jurídico aos colaboradores, em bases totalmente confidenciais. A ideia nasceu em sugestão durante a Pesquisa de Clima.

O Programa de Controle Médico e Saúde Ocupacional (PCMSO) monitora a saúde dos colaboradores através de exames e consultas periódicas.

Todas as Unidades Industriais contam com ambulatórios e profissionais capacitados, à disposição durante o horário administrativo, além de socorristas treinados nos turnos de revezamento e finais de semana para os casos de necessidade de atendimento médico.

Os serviços disponibilizados aos colaboradores incluem avaliação de riscos ocupacionais, programas de prevenção de acidentes, investigação de acidentes e incidentes, gestão de EPIs, gestão de atestados e licenças, auditorias de saúde e segurança e elaboração de documentação legal.

Na petroquímica de Triunfo (RS), nos contratos de prestação de serviços em áreas com risco potencial ao agente químico benzeno, hemogramas e curvas hematológicas dos trabalhadores são avaliados pelo médico responsável da empresa contratada e pela medicina ocupacional da Companhia, promovendo dupla checagem de saúde ocupacional.

Os canais de acesso e divulgação de informações sobre os serviços incluem comunicação interna, *workshops* e treinamentos, campanhas, material impresso, e-mail, comitês e intranet.

O sigilo é mantido, com segurança e acesso restrito e as informações pessoais relacionadas à saúde dos trabalhadores são preservadas, em conformidade com a legislação aplicável e a Política de Privacidade da Companhia.



# Qualidade e Segurança do Produto e do Serviço

GRI 3-3, 416-1, 417-1

A Innova investe, em caráter permanente, no desenvolvimento de novos produtos e satisfação às demandas dos clientes, em especial no quesito sustentabilidade, através de critérios rigorosos na seleção de matérias-primas, monitoramento dos processos produtivos e logística.

Os desenvolvimentos de produtos priorizam a utilização responsável dos recursos naturais, redução na geração de resíduos e, sempre que possível, o uso de materiais reciclados ou renováveis. Vale destacar que parte expressiva dos produtos fabricados pela Innova se destina ao segmento de embalagens para a indústria alimentícia. Nossa Política do Sistema de Gestão da Segurança de Alimentos está alinhada à certificação internacional FSSC 22000.



Na busca por melhorias, todas as categorias de produtos da Companhia são avaliadas em relação aos impactos na saúde e segurança. Estamos em conformidade com a diretiva RoHS (Restrição de Uso de Certas Substâncias Perigosas em Equipamentos Elétricos e Eletrônicos) e a legislação para contato com alimentos da Agência Nacional de Vigilância Sanitária (ANVISA).

As Fichas de Informações de Segurança de Produtos Químicos (FISPQ) apresentam detalhes do uso, composição, precauções e orientações de descarte.

Todos os nossos produtos são avaliados quanto aos seus requisitos de rotulagem. A conformidade é assegurada por rigorosos testes de qualidade. Em casos de não conformidade, há procedimentos estabelecidos de segregação, reprocessamento ou descarte adequados, assegurando a satisfação e segurança de nossos clientes mediante possíveis devoluções ou compensações comerciais.



Airton Guasina Lopes: poliestireno de uso geral (GPPS) e Nicole Manuela Klein: monômero de estireno (SM)  
Unidade II, Triunfo (RS)

## Atendimento ao cliente

São muito versáteis os perfis dos clientes da Innova, no Brasil e no mundo, atuando em setores vitais para a economia: embalagens alimentícias, refrigeração, infraestrutura, construção civil, utilidades domésticas, dentre vários outros.

Em todos os contextos, valem nossas premissas essenciais: respostas rápidas, entregas pontuais, preços competitivos, pesquisa incessante das melhores matérias-primas e negociações que assegurem eficiência na qualidade e disponibilidade do produto.

A Pesquisa de Satisfação, realizada todos os anos por empresa especializada, evidencia as percepções dos clientes com toda a riqueza de detalhes. Ela serve como termômetro da nossa qualidade do atendimento, com aumento consistente na satisfação geral e no *Net Promoter Score* (NPS®). Em 2022, a Companhia obteve nota 4,45 (sendo 5 a máxima) no Índice de Satisfação e 73 no NPS®.



A pesquisa referente ao ano de 2023 seria realizada entre outubro e dezembro mas foi adiada para o primeiro trimestre de 2024 por força da crise hídrica no Amazonas e seu impacto nas operações.

## CERTIFICAÇÕES

### Programa Atuação Responsável



**Atuação Responsável®**  
Compromisso com a sustentabilidade

Somos certificados pelo Programa Atuação Responsável®, da Associação Brasileira da Indústria Química (ABIQUIM), que promove a gestão segura e responsável no setor, melhora contínua dos indicadores ambientais, sociais, de saúde e segurança. Nossas petroquímicas alcançaram a certificação deste programa pela primeira vez em 2021. O programa tem 16 empresas brasileiras certificadas, dentre as 108 associadas efetivas da ABIQUIM, num universo de 961 indústrias de produtos químicos no país.

### International Organization for Standardization (ISO)

Somos certificados pela ISO 9001 (Sistema de Gestão de Qualidade), ISO 14001, (Gestão Ambiental) e FSSC 22000 (que reúne requisitos da ISO 22000 e critérios adicionais reconhecidos pela *Global Food Safety Initiative*, GFSI).

O FSSC 22000 está relacionado à gestão dos riscos na produção de tampas plásticas em nossa Unidade I (Manaus, AM).



## RoHS



### Restriction of Certain Hazardous Substances (RoHS)

Possuímos atestado de conformidade RoHS (*Restriction of Certain Hazardous Substances*) para as Unidades petroquímicas II e IV. O RoHS regula a presença de metais pesados e outras substâncias perigosas em produtos comercializados no segmento de eletroeletrônicos para a Comunidade Europeia e Reino Unido.

### Serviço Próprio de Inspeção de Equipamentos (SPIE)

A petroquímica de Triunfo (RS) possui certificação do Serviço Próprio de Inspeção de Equipamentos (SPIE), concedida pelo Instituto Brasileiro de Petróleo, Gás e Biocombustíveis (IBP), reconhecido pelo INMETRO como Organismo de Certificação de Produto.

A SPIE valida a operação das caldeiras, vasos de pressão, tubulações e tanques conforme as normativas aplicáveis e práticas de gestão eficazes.

## PRÊMIOS

### Programa Qualidade Amazonas (PQA)

O projeto do ECO-PS®, primeiro poliestireno com até 30% de material pós-consumo em sua composição, foi premiado pelo Programa Qualidade Amazonas (PQA).

Referência desde 1984, o PQA 2023 teve como tema “Qualidade em Conexão com a Sustentabilidade para o Desenvolvimento Industrial Amazônico”. A Innova obteve o troféu Prata entre as maiores empresas do Polo Industrial de Manaus.



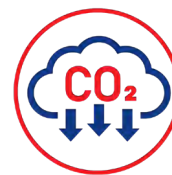
### Proof, Not Promises

A Innova recebeu da empresa global Veolia o prêmio *Proof, Not Promises*, pela otimização no tratamento químico durante o processo de fabricação do monômero de estireno (SM).

O uso racional nas dosagens dos produtos resultou em aumento de eficácia, com economia anual de US\$ 940 mil.

O prêmio *Proof, Not Promises* situa a Innova na condição de referência internacional no segmento.





# Estratégia Climática

A Innova demonstra resultados práticos significativos na redução das suas emissões de gases de efeito estufa (GEE) e melhoria da eficiência energética.

Essa trajetória teve início na petroquímica de Triunfo (RS) em 2018, com a primeira mudança da matriz energética ao gás natural, em substituição ao consumo de 10.000 toneladas/ano em óleo combustível. Assim foram obtidos os primeiros 30% de redução na emissão de gases do efeito estufa dos fornos de processo.

O segundo impacto virtuoso foi trazido pela implantação, na mesma fábrica, de tecnologia de ponta pioneira na indústria petroquímica mundial: a Unidade de Aquecimento Direto (*Direct Heat Unit*, ou DHU) em substituição ao processo convencional.

O DHU reutiliza o gás gerado pelo próprio processo para aquecer a carga do novo reator. Isso substitui cerca de 20% do vapor consumido por tonelada produzida de monômero de estireno (SM), até então gerado por combustíveis fósseis.

A grande guinada à nova matriz energética renovável veio com a implantação, na petroquímica de Triunfo (RS), da Central de Geração de Vapor e Energia Elétrica, movida à biomassa de resíduos vegetais (cavacos, cascas de arroz e sobras de serrarias) em substituição aos combustíveis fósseis (carvão e óleo mineral).

A Central de Geração de Vapor e Energia Elétrica possui potência instalada de 30.000 kW, o que equivale ao consumo de uma cidade com 450 mil habitantes.

Identificamos novas oportunidades para nosso plano de descarbonização buscando a relação custo-benefício e o impacto dos projetos através da Curva de Custo de Abatimento Marginal (MACC). Avaliamos riscos e oportunidades relacionados ao clima com base nos princípios da *Task Force on Climate-related Financial Disclosure* (TCFD). A análise se apoia também em dados de fontes como a Agência Internacional de Energia (IEA) e o Painel Intergovernamental sobre Mudanças Climáticas (IPCC).



Central de Geração de Vapor e Energia Elétrica: petroquímica de Triunfo (RS), movida à energia renovável da biomassa de resíduos vegetais.

# Mudanças Climáticas

GRI 3-3, 305-2, 305-3, 305-4

## Inventário de Emissões de Gases de efeito Estufa

Desde 2017, elaboramos e divulgamos nosso Inventário de Gases de Efeito Estufa (GEE) e Poluentes Regulados, abrangendo os escopos 1 e 2. Em 2023, pela primeira vez, divulgamos dados do escopo 3.

Seguimos as diretrizes do *The Greenhouse Gas (GHG)* e as especificações do Programa Brasileiro *GHG Protocol* com relação à contabilização, quantificação e publicação, incluindo a verificação por terceira parte.

Em 2023, pela primeira vez, nosso inventário de emissões recebeu o Selo Ouro pelo Programa Brasileiro *GHG Protocol*, iniciativa que visa aumentar a transparência e a qualidade dos cálculos com relação às emissões de gases de efeito estufa (GEE).

<https://registropublicodeemissoes.fgv.br/participantes/4502>.

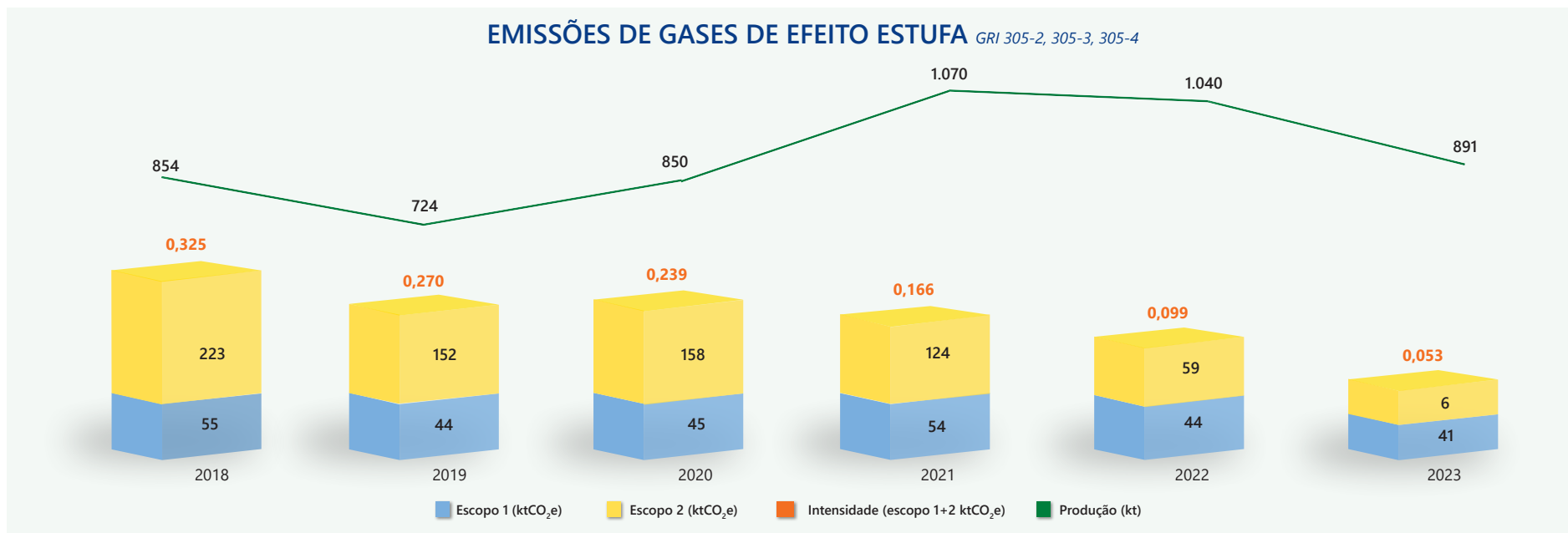
O reconhecimento foi conferido ao inventário de 2022, primeiro ano em que a Companhia aderiu à plataforma do Registro Público de Emissões.

Em 2023, obtivemos redução de 46% da intensidade de emissões de gases de efeito estufa para os escopos 1 e 2, em comparação a 2022. Ela se atribui ao maior consumo de vapor e energia de geração própria na petroquímica de Triunfo (RS). Isso diminuiu a demanda externa de energia fóssil, com impacto nas emissões de escopo 2. No segundo bimestre, eliminamos o consumo de vapores gerados a partir da queima de combustíveis de origem fóssil.

Em comparação aos ano-base de 2018, os resultados de 2023 marcam 84% de redução da intensidade das emissões de GEE nos escopos 1 e 2. Em números absolutos: 230.104 tCO<sub>2</sub>e reduzidas.

Os dados referentes ao escopo 3 estão sendo divulgados pela primeira vez pela Innova.

Além disso, foi realizada a primeira verificação do inventário de gases de efeito estufa (GEE) para o escopo 3, abrangendo duas categorias principais: bens e serviços adquiridos e processamento de produtos. Essas duas categorias representam 95% das emissões do escopo 3 da Companhia.





Em 2023, 1.500 toneladas de poliestireno foram entregues aos clientes utilizando transporte movido a gás natural. O uso deste combustível reduz a emissão de 12% de gases de efeito estufa e 70% de poluentes como materiais particulados, comparado ao transporte movido a diesel.



# Mudanças Climáticas: Riscos e Oportunidades

GRI 3-3, 305-2, 305-3, 305-4

A Innova mapeou seus riscos e as oportunidades relacionadas às mudanças climáticas segundo a metodologia do *Task Force on Climate-related Financial Disclosures (TCFD)*:

## ● Riscos de Natureza Física:

Eventos climáticos extremos que possam causar danos à infraestrutura, perdas econômicas e outros impactos. Isso aumenta a demanda de energia, eleva riscos operacionais, custos, impacta a cadeia de suprimentos e seguros.

A escassez hídrica eleva os custos operacionais, acarreta riscos regulatórios e vulnerabilidade a eventos extremos.

## ● Oportunidades em Energias Renováveis:

Investimentos em energias renováveis e transição energética, com redução dos custos de geração de energia em simultâneo à redução das emissões de carbono.

Os métodos utilizados para gerenciar os riscos e oportunidades incluem substituição de combustíveis, uso de energia renovável com baixa emissão de carbono, melhoria da eficiência energética, redução da liberação de metano na atmosfera e de emissões fugitivas.

# Eficiência Energética

GRI 3-3, 302-1, 302-3, 302-4

## Inventário de Emissões de Gases de efeito Estufa

Nosso sistema de gestão realiza a mensuração de indicadores como o consumo de combustíveis renováveis (biomassa) e não renováveis, utilização de energia elétrica do Sistema Interligado Nacional (SIN), produção e consumo de vapores de alta e baixa pressão, dentre outros.

O Relatório de Utilidades atribui transparência à apresentação mensal dos consumos absolutos e específicos, além de comparativos de desempenho e custos associados.

O conhecimento adquirido com a operação da Central de Geração de Vapor e Energia Elétrica se refletiu em melhorias de desempenho: ajustes nos equipamentos, mapeamento de problemas com as caldeiras e soluções, otimização como um todo.

Dessa forma, como resultado, atingimos 63% de geração de energia por matriz renovável em 2023, superando a meta estipulada de 60%.

Em 2023, o consumo total de energia foi de 4.187.757 GJ, composto por 1.061.199 GJ de combustíveis não renováveis (25%), 464.386 GJ de energia elétrica do SIN (11%), e 15.254 GJ de vapores fornecidos pelo Polo Petroquímico do Sul.

Em 2024, a Central de Geração de Vapor e Energia Elétrica (CGVE) incrementará a geração de energia elétrica e vapores a partir de fonte 100% renovável, a biomassa. Dessa forma, consolida-se a tendência à totalidade da substituição das fontes energéticas de origem fóssil (óleo combustível e carvão mineral utilizados pelo fornecedor anterior de vapores), associadas aos vapores complementares não oriundos da CGVE, ora consumidos.

Houve também a comercialização de 11.383 GJ de excedente de energia elétrica da CGVE. Os restantes 2.658.302 GJ (63%) foram provenientes de combustível renovável consumido na CGVE.

O consumo total de energia na linha de base, ano 2018, foi de 4.166.147 GJ, com intensidade energética de 4,88 GJ/t, composto por diferentes fontes de combustíveis não renováveis e renováveis, incluindo energia elétrica e vapores.

Fruto dos projetos de eficiência energética e busca contínua pela excelência operacional, mantém-se o patamar

de 4,7 GJ/t no indicador de intensidade energética, mesmo com redução de 14% na produção total da organização.

Vale destacar a redução de 4% no indicador de intensidade energética no comparativo entre a operação no ano de 2023 versus a linha de base da Companhia, que remete ao ano de 2018.

# Qualidade do Ar

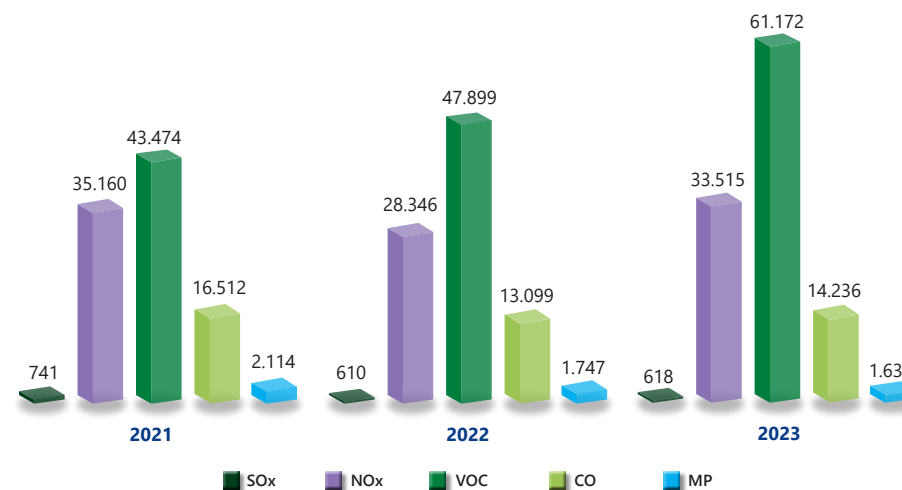
GRI 3-3, 305-7

Realizamos monitoramentos regulares das emissões de poluentes atmosféricos NOx, SOx, CO VOC (compostos orgânicos voláteis) e MP (material particulado) através de empresas especializadas. Os critérios para as emissões se baseiam nas leis brasileiras e nas Licenças de Operação, específicas para cada Unidade Industrial.

Adotamos as práticas recomendadas pela Associação Brasileira de Normas Técnicas (ABNT), Companhia Ambiental do Estado de São Paulo (CETESB) e Agência de Proteção Ambiental dos Estados Unidos (EPA).

Realizamos controle operacional e medidas preventivas de manutenção industrial com objetivo de melhor eficiência dos equipamentos de combustão, com consequente redução do consumo de combustíveis e melhoria na qualidade das emissões enviadas para a atmosfera. Quando as emissões não estão em conformidade com as exigências legais, é realizada uma análise detalhada das causas para corrigir as não conformidades identificadas.

## EMISSÕES ATMOSFÉRICAS GRI 305-2, 305-3, 305-4





# Eficiência dos Recursos

Seguimos as diretrizes estabelecidas pela ISO 14001, Certificação do Programa Atuação Responsável® da ABIQUIM, legislações aplicáveis, bem como os Objetivos de Desenvolvimento Sustentável (ODS) da Organização das Nações Unidas (ONU).

Nossa Política Integrada de Qualidade, Segurança, Meio Ambiente e Saúde não se limita ao cumprimento da legislação mas sim está orientada a se tornar filosofia posta em prática, melhoria contínua e aumento do desempenho operacional, buscando operações cada vez mais sustentáveis, com proteção e prevenção dos riscos ambientais nas operações e na cadeia de valor.

Em 2024, está prevista a implementação de Análise de Ciclo de Vida (ACV) de nossos produtos para tornar nosso processo mais robusto e obter melhorias no desenvolvimento de novos produtos e ecoeficiência.

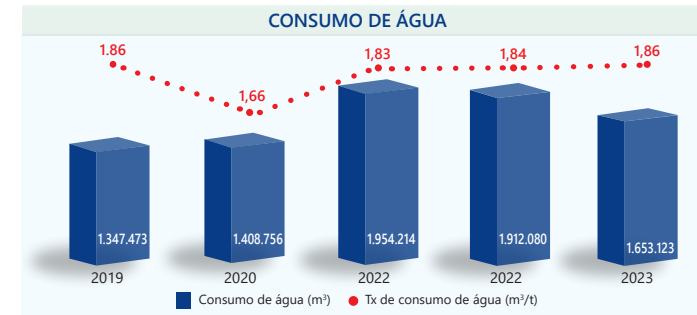
## Gestão de Águas e Efluentes

GRI 3-3, 303-1, 303-2, 303-3, 303-4, 303-5

A Companhia garante a conformidade legal e a sustentabilidade dos seus processos, obtendo todas as licenças de captação de água por meio dos órgãos reguladores competentes, que avaliam a situação dos recursos hídricos e concedem permissões de uso apropriadas. Mensuramos nossa captação de água a partir de cada tipo de fonte de fornecimento (superficial, subterrânea e de terceiros), além de quantificarmos seu descarte.

Em Manaus (AM), a Innova capta água de fontes subterrâneas por meio de poços licenciados, enquanto em Triunfo (RS) realiza a aquisição de água de terceiros, sendo o recurso proveniente de fontes superficiais, especificamente do Rio Caí. Essas atividades são monitoradas com o auxílio de indicadores e os resultados são avaliados mensalmente pelas equipes técnicas.

Em 2023, houve um leve aumento na taxa de consumo de água (m<sup>3</sup>/t produzida) em comparação com 2022.



Temos implementados em nossas Unidades processos de reuso de água. Na petroquímica de Manaus (AM), 100% do efluente gerado é reaproveitado.

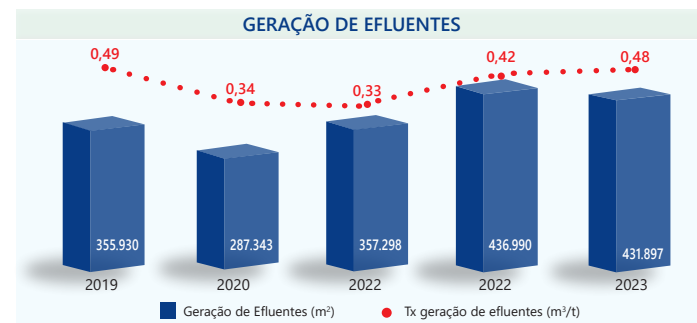
Em 2023, reutilizamos 1.25 bilhão de litros de água em nossas plantas industriais e, para 2024, o objetivo é ampliar esse número.

Na água que descartamos, não detectamos substância que cause um dano irreversível ao corpo d'água, ao ecossistema ou à saúde humana. Os padrões das substâncias prioritárias que suscitem preocupação no descarte foram definidos conforme a legislação local de cada unidade e legislação aplicável.

Os efluentes são tratados em Estações de Tratamento de Efluentes (ETEs) próprias ou terceirizadas, utilizando métodos físico-químicos e biológicos, com a qualidade do tratamento verificada por laboratórios acreditados. Os desvios são rigorosamente investigados para correções ou desenho de ações preventivas.

A geração de efluentes foi 15% maior em 2023 devido ao cenário petroquímico e a realização de parada de manutenção programada na petroquímica de Triunfo (RS).

O aumento nos índices de chuva, principalmente na área da petroquímica de Triunfo (RS), impactou a geração de efluentes, já que todo o volume pluvial em área industrial é encaminhado para o sistema de tratamento.



### São nossos compromissos:

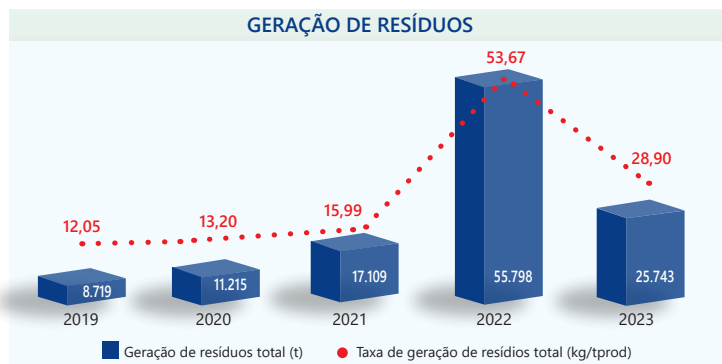
- Aumentar o consumo de águas de reuso com implementação de novos projetos de reaproveitamentos internos;
- Reduzir o consumo específico de água (m<sup>3</sup>/tprod.), com otimizações dos processos produtivos e da ecoeficiência.

# Gestão de Resíduos

GRI 3-3, 306-2, 306-3

Adotamos práticas para prevenir a geração de resíduos em nossos processos produtivos através de tecnologias eficientes e soluções adequadas de gestão. Quando inevitável, são tomadas medidas para o aumento dos índices de ecoeficiência, redução de custos e prevenção de passivos ambientais. Nossa gestão segue as diretrizes estabelecidas pela ISO 14001, pela certificação no Programa Atuação Responsável® da ABIQUIM, além das legislações aplicáveis e prioriza a não geração, a redução, a reutilização, o tratamento e a destinação final dos resíduos.

Todas as Unidades industriais da Companhia estão equipadas com Planos de Gerenciamento de Resíduos e procedimentos específicos para a gestão. Os resíduos são identificados e classificados de acordo com a legislação vigente. Uma vez classificados, são direcionados para empresas de tratamento licenciadas, escolhidas por meio de auditorias realizadas por equipes técnicas, com o objetivo de garantir a correta disposição ou reciclagem. Damos preferência a parcerias com empresas capazes de recuperar e reutilizar esses resíduos, seja convertendo-os em energia ou para outros usos.



Em 2023, implementamos melhorias no manejo das cinzas resultantes do processo de geração de energia por meio da biomassa na Central de Geração de Vapor e Energia Elétrica, reduzindo em 12% a quantidade produzida. Atingimos em 2023 o índice de 0,044 toneladas de cinzas por tonelada de biomassa consumida, versus índice de 0,050 nos anos de 2021 e 2022.

## São nossos compromissos:

- Ampliar os estudos para a melhor utilização interna e externa dos resíduos gerados;
- Reduzir a geração específica de resíduos através de melhoria dos processos produtivos e sua redução na fonte.

Desde 2020, fazemos parte do programa *Operation Clean Sweep*, adotando as melhores práticas na prevenção de perdas das nossas resinas em todas as Unidades Industriais.

# Economia Circular e Pós-Consumo

GRI 3-3, 301-2, 301-3

A Innova situa a economia circular como prioridade.

A área de Pesquisa & Desenvolvimento tem atenções voltadas aos desenvolvimentos de novos produtos, utilizando matérias-primas sustentáveis, além de apoiar projetos externos que incentivem a coleta e destinação adequada do plástico.

## ECO-PS®

GRI 301-2

O ECO-PS®, pioneiro produto da Companhia na linha de frente da economia circular, é um poliestireno que utiliza em sua composição até 30% de material pós-consumo, com propriedades mecânicas compatíveis às da resina virgem.

Ele nasceu em Manaus e desempenha papel importante na reciclagem da cidade graças à parceria entre a Innova e a Fundação Amazônia Sustentável (FAS) no apoio à Associação de Catadores de Materiais Recicláveis do Amazonas (ASCARMAN).

O projeto do ECO-PS® foi apresentado também no Fórum de Economia Circular, em Gramado (RS).

Há ainda grandes desafios para o uso pleno do ECO-PS® devido às homologações necessárias, como no caso das embalagens em contato direto com alimentos, sob tutela e chancela da ANVISA (Agência Nacional de Vigilância Sanitária).

As limitações estéticas ocorrem pelas variações de cores inerentes ao produto reciclado. Em 2023, iniciamos estudos sobre o uso de materiais pós-consumo de poliestireno de fontes pré-determinadas para definir parâmetros relacionados à cor.

Ultrapassada a primeira etapa de desenvolvimento do produto, está prevista para 2024 a implantação de linhas de ECO-PS integradas às plantas de poliestireno (PS), nas petroquímicas de Manaus (AM) e Triunfo (RS).



## Filmes de Polipropileno Biorientados (BOPP)

Iniciamos também testes industriais para utilizar o polipropileno (PP) reciclado nos filmes de polipropileno biorientado (BOPP), em aplicações que não requerem contato com alimentos, como os rótulos.

Produzimos 15 toneladas de BOPP com 30% de polipropileno (PP) reciclado (ou seja: 5 toneladas de material reciclado), em testes de homologação em alguns clientes.

Em 2023, a Innova utilizou menos de 1% de material reciclado em relação ao total de matérias-primas. Nosso objetivo é incluir materiais com conteúdo reciclado em todo o portfólio de produtos.

## Logística Reversa de Embalagens

GRI 301-3

A Companhia mantém um projeto de logística reversa das embalagens que acondicionam e transportam a resina poliestireno (PS). Após o uso, os *big bags* que transportam o poliestireno são coletados nos clientes e retornam à Innova, onde são higienizados, avaliados quanto a requisitos de qualidade, resistência, aspectos estéticos e rotulagem. A partir daí, reutilizados para embalar o poliestireno.

Os paletes são coletados, avaliados quanto à resistência e, quando necessário, é realizada a manutenção da fixação.

Em 2023, foram coletadas nos clientes 11.528 unidades de big bags e 1.556 unidades de paletes.

## Iniciativas para a coleta de resíduos plásticos

A Innova apoia importantes iniciativas para coleta e destinação adequada de resíduos plásticos:

### FUNDAÇÃO AMAZÔNIA SUSTENTÁVEL

A Innova mantém parceria com a Fundação Amazônia Sustentável (FAS) em projeto para coleta seletiva de embalagens com a resina poliestireno (PS) na cidade de Manaus: elas se tornam insumos na fabricação do ECO-PS®.

O projeto envolve oficinas de educação ambiental, fornecimento de suporte logístico para coleta de recicláveis e equipamentos de reciclagem à Associação de Catadores de Materiais Recicláveis do Amazonas (ASCARMAN), além de manutenção dos Pontos de Entrega Voluntária (PEVs).

A iniciativa com a Fundação Amazônia Sustentável (FAS) ajuda a limpar igarapés e áreas urbanas e gera de renda para os catadores de resíduos.

O projeto do ECO-PS® junto à FAS, denominado Innacto Amazônia, foi apresentado no 2º Fórum de Economia Circular, em Gramado (RS), com a participação de entidades governamentais, acadêmicas, representantes da indústria petroquímica e de transformação plástica, além de marcas do varejo.



## VIRADA SUSTENTÁVEL MANAUS

A parceria com a Fundação Amazônia Sustentável (FAS) também se exerceu na Virada Sustentável Manaus, evento que realizou diversas atividades culturais na cidade para promover a conscientização ambiental e social. Nossos colaboradores participaram do evento em uma ação de coleta de resíduos na Orla do Igarapé do Gigante, onde foram coletados 1,2 tonelada de resíduos.



## RECICLA CIDADES

O projeto Recicla Cidades está presente em vinte municípios do estado de São Paulo, dentre eles as doze cidades do Consórcio de Desenvolvimento dos Municípios do Alto Tietê (CONDEMAT), os sete integrantes do Consórcio Intermunicipal Grande ABC e a cidade de Guarujá.

O projeto conta com o apoio da ONG Espaço Urbano, do poder público, influenciadores e indústrias interessadas em estimular a reciclagem e descarte adequados de materiais plásticos.

A edição apoiada pela Innova serviu de incentivo à expansão do projeto à outras praias: em 2023, foi a vez do Recicla Praia Grande e Recicla Bertioga.



### TAMPINHA LEGAL

Este programa socioambiental tem pontos de coleta distribuídos pelos estados do Rio Grande do Sul, Santa Catarina, Minas Gerais, São Paulo, Alagoas, Pernambuco, Goiás, Distrito Federal e Bahia. Todos os valores adquiridos com a venda das tampas plásticas são destinados a instituições assistenciais.

Os coletores de tampas estão em todas as unidades da Companhia e foi criada uma gincana para premiar, com almoço especial, aquela que teve melhor desempenho: ao todo, 59.880 tampas foram coletadas em 2023.



### ISOPOR AMIGO

Fazemos parte desse projeto de mobilização das indústrias, entidades do setor plástico, poder público, área acadêmica e população pela destinação correta do poliestireno expansível (EPS).

A iniciativa se baseia em quatro pilares fundamentais: educação ambiental, participação comunitária na correta disposição de resíduos, logística reversa e responsabilidade compartilhada entre todos os envolvidos. Em 2023, o projeto coletou e encaminhou para reciclagem 4,6 toneladas de poliestireno expansível (EPS).



### PROJETO DE REUSO DE EPS COM O CENTRO DE EDUCAÇÃO AMBIENTAL DA VILA BOM JESUS (CEA)

Participamos dessa iniciativa de reuso da resina poliestireno expansível (EPS) como preenchimento de almofadas, pufes, colchonetes, encostos de cabeça para viagem, brinquedos e outros itens.

A Innova atua através do empréstimo de equipamento para transformação do material pós-consumo.



trashin

### PROJETO REVERTE COM A TRASHIN E O IFOOD

Apoiamos o projeto Reverte, desenvolvido pela empresa de gestão de resíduos Trashin e a empresa de entregas iFood, com objetivo avaliar a reciclabilidade do poliestireno expansível (EPS) e poliestireno expandido e espumado (XPS).

Em 2023, o projeto iniciou sua segunda fase, com melhorias nos equipamentos de reciclagem para aumentar a produtividade e qualidade do produto.





# Cuidados com as Pessoas

## Gestão de Colaboradores

Em 2023, a Companhia colocou em prática importantes iniciativas de integração, como o Plano Tático de Desenvolvimento de Pessoas, o Ciclo de Gente, com a Avaliação de Desempenho, assim como a organização da Pesquisa de Clima para o ano subsequente.

### Atração, Seleção e Retenção de Talentos

O gerenciamento de processos seletivos ganhou um sistema automatizado, que permite ao gestor da vaga acompanhar todo o processo, incluindo o desempenho dos candidatos. O recurso aprimora a eficiência e transparência nas contratações e os candidatos podem também acompanhar as informações de todas as etapas da seleção.

A retenção de talentos também se tornou mais personalizada, lançando olhar específico aos desafios e necessidades de cada Unidade, consideradas características das diferentes regiões do país onde estão situadas.

A petroquímica de Triunfo (RS) recebeu o Programa de Formação de Operadores, em colaboração com o Serviço Nacional da Indústria (SENAI), abrindo trilha de carreira para os novos contratados. Iniciativas semelhantes estão previstas para 2024 para as Unidades de Manaus (AM), nas plantas de transformados plásticos e na petroquímica.

Identificou-se a necessidade de acelerar o desenvolvimento de lideranças e foram implementados no ano processos de *coaching* personalizados às necessidades de cada gestor.

Em 2023, o perfil dos colaboradores se manteve estável. A taxa de rotatividade da Companhia é inferior à média registrada pelo mercado.

## Remuneração e benefícios

A Política de Remuneração estabelece princípios e diretrizes para a estruturação dos cargos e salários.

A gestão de cargos e salários é conduzida pelo departamento de Recursos Humanos, que realiza, anualmente, análise de mercado com o apoio de consultorias externas, levando em conta salários, benefícios e assegurando as melhores práticas de mercado.

O Programa de Participação nos Lucros e Resultados (PLR) contempla o conjunto de metas desenvolvidas no planejamento estratégico da Companhia.

## Avaliação de Desempenho



Em 2023, foi realizado o terceiro Ciclo de Gente, destinado a todos os níveis hierárquicos da Companhia, do operacional à Diretoria. Foi feita a avaliação do desempenho e competências através de metodologias como o Nine Box [GRI 404-2](#)

A participação atingiu 93% dos colaboradores. O processo de avaliação varia entre os 90 graus, 180 e 360 graus. Os resultados são discutidos em comitês de calibração utilizando o modelo Nine Box, matriz em que os eixos de potencial e desempenho definem nove quadrantes, identificando os colaboradores que se destacam e aqueles que necessitam de desenvolvimento adicional.

A reunião de calibração gera subsídios para a construção do processo de *Feedback* e Plano de Desenvolvimento Individual (PDI).

## Desenvolvimento

[GRI 404-2](#)

A Academia de Liderança expandiu sua abordagem em 2023, incluindo habilidades essenciais como a gestão de diferentes perfis, a condução de conversas desafiadoras e o fomento ao engajamento da equipe. Os módulos foram desenhados para as lideranças sêniores, nos formatos presenciais e online e adaptados, na sequência, à média gestão.

A plataforma *Conquer*, contratada para cursos *online*, se destina aos demais colaboradores e abrange temas como: conformidade e ética, gerenciamento de projetos, tecnologia e ferramentas internas, habilidades de comunicação, técnicas para operações próprias, segurança no trabalho, habilidades de lideranças, segurança de dados, inteligência emocional, gestão do tempo, gestão da produtividade, treinamento em *Excel* e *Power BI*. A Companhia mantém também parcerias com instituições educacionais para descontos e oportunidades de aprendizado adicional em cursos livres, de idiomas ou em pós-graduação.



## Pesquisa de Clima



A cada dois anos, a Companhia empreende sua Pesquisa de Clima Organizacional, implantando as melhorias identificadas no ano subsequente. A mais recente ocorreu em 2022 estando a próxima agendada para 2024.

Assim foi lançada a iniciativa dos Embaixadores do Clima, formada por quatro comitês que representam cada unidade da Companhia: os comitês, de seis membros, se concentram em soluções para os temas mais sensíveis apontados pela Pesquisa de Clima.

As seguintes iniciativas foram implementadas e receberam o selo da Pesquisa de Clima 2022, simbolizando seu impacto positivo no ambiente de trabalho:

No pilar de Carreira e Desenvolvimento, estabelecemos parcerias com instituições de ensino, como FGV, Mackenzie e Escola Conquer.

No pilar da Qualidade, iniciamos o Innovamos, Programa de Melhoria Contínua que encoraja o espírito de equipe e ideias inovadoras para o cotidiano da Companhia.

No pilar Saúde e o Bem-Estar, introduzimos o Innova no Pique, programa de corridas em grupo ao ar livre.

No pilar da Integração, criamos a Roda de Conversa RH.

No pilar do Apoio Psicoemocional, implementamos o Programa Supera, com o apoio de consultoria especializada.



# Diversidade, Inclusão e Equidade

GRI 3-3

Somos dedicados, em caráter constante, a criar e preservar um ambiente que permita a todos os colaboradores oportunidades iguais de alcançar seu potencial pleno e contribuir para o sucesso da Companhia.

Não toleramos discriminação de qualquer natureza: raça, cor, nacionalidade, religião, sexo, idade, orientação sexual ou deficiência, em qualquer aspecto do trabalho, seja na contratação, promoção ou outras.

Hoje está em curso trabalho para se obter uma demografia minuciosa da Companhia, com presença no Norte, Sul e Sudeste do país.

A cota de PCDs (Pessoas com Deficiência) é integralmente cumprida, conforme estabelecido pela Lei de Cotas (Lei nº 8.213/1991), garantindo a inclusão e a justa distribuição de oportunidades de emprego a pessoas com deficiência.

A Companhia realizou levantamento de suas práticas, frente à nova Lei de Igualdade Salarial (Lei nº 14.611/2023), constatando que muitas delas já estão adequadas às recomendações da lei que visa promover a igualdade de remuneração entre homens e mulheres.

A diversidade cultural reflete a variedade regional das Unidades e enriquece o ambiente da Companhia, promovendo as trocas de experiências sob perspectivas diferentes.

# Relacionamento com Comunidades

GRI 413-1

A Innova tem notório papel no desenvolvimento das comunidades onde se insere, tanto pelo impacto econômico quanto pela presença marcada em projetos socioambientais.

As parcerias se pautam com a governança e alcance dos projetos e seu propósito para o bem-estar da sociedade.

O apoio ao Instituto Ayrton Senna (IAS) é um exemplo emblemático e completa 17 anos, rumo à segunda década.

Os colaboradores da Innova mantêm seu próprio programa de voluntariado, o Faz Bem, que em 2023 levou apoio às instituições do entorno das Unidades, incluindo doações de alimentos e roupas.

Conheça os principais projetos apoiados pela Innova:



## Instituto Ayrton Senna (IAS)

Organização sem fins lucrativos que desenvolve estudos e diagnósticos para orientar a execução de políticas públicas educacionais, oferecendo ferramental necessário a gestores públicos e educadores.



## Fundação Amazônia Sustentável (FAS)

Organização não-governamental que atua no desenvolvimento de projetos e programas de conservação e desenvolvimento sustentável na Amazônia, com enfoque na valorização das populações tradicionais e no uso de tecnologias limpas. A Innova é cofundadora da FAS e, em 2023, apoiou o Projeto Desenvolvimento Integral de Crianças e Adolescentes Ribeirinhos da Amazônia (DICARA), destinado a crianças e jovens de 0 a 17 anos e suas famílias, com cursos livres nas áreas de saúde preventiva e educação complementar, nos municípios de Manicoré (AM) e Beruri (AM).



## Prato Cheio

Atende à população em situação de vulnerabilidade social de Manaus (AM). A Innova mantém a unidade do bairro da Compensa, em parceria com Governo do Estado do Amazonas e a empresa Sodexo. Por meio dessa iniciativa, o restaurante oferece mensalmente cerca de 6.000 refeições balanceadas, com cardápio elaborado por nutricionistas. O restaurante atende à população carente.



## Associação Voz Ativa, Manaus (AM)

Organizadora do projeto *Flag Football*, franqueada da Organização Não Governamental Gerando Falcões. O *Flag Football* é uma variante do futebol americano que utiliza bandeiras ao invés de contato físico para marcar a posse de bola. O projeto tem como público-alvo principal jovens de baixa renda de comunidades carentes em Manaus. O esporte é utilizado como uma ferramenta de inclusão e ponto de partida para diversos cursos.



### Projeto Idoso da Santa Casa da Misericórdia de Porto Alegre (RS)

O projeto é dedicado à aquisição de equipamentos médico-hospitalares para seis hospitais no Rio Grande do Sul, visando maior agilidade nos diagnósticos e qualidade terapêutica.



### Expo Bassano

A iniciativa anual Expo Bassano promove ações para fomento econômico e cultural em benefício das novas gerações na cidade de Nova Bassano (RS).



### Instituto Educacional Beit Yakov

A instituição é mantenedora de duas escolas judaicas em São Paulo.



### Encontro Anual da Indústria Química ENAIQ

O Encontro Anual da Indústria Química ENAIQ 2023 é um dos maiores e mais tradicionais eventos do setor químico do Brasil.

Nele são realizados debates e apresentações com representantes do Governo, dirigentes da indústria química e setores diversos da indústria nacional e acadêmicos que discorrem sobre as perspectivas futuras do setor, além da divulgação dos dados referentes ao desempenho no ano.



**Atuação Responsável**  
Compromisso com a sustentabilidade



Marinaldo Aparecido de Souza: Central de Geração de Vapor e Energia Elétrica (CGVE) Unidade II, Triunfo (RS)



# Desempenho dos Negócios

## Contexto Setorial e de Mercado

O ano de 2023 transcorreu sob os efeitos do notório ciclo de baixa da indústria petroquímica mundial: margens comprimidas, com impacto diretamente proporcional sobre faturamento e lucratividade da indústria.

Os fatores geopolíticos reorientaram o mapa dos insumos energéticos, situando a Ásia no foco da produção de resinas mais baratas e gerando no Brasil um surto de importações: como resultado, a utilização da capacidade instalada da indústria química brasileira foi comprimida a 64%, menor nível nas últimas três décadas de acordo com dados da Associação Brasileira da Indústria Química (ABIQUIM).

O ano de 2023 marcou, ao mesmo tempo e para maior complexidade, a entrada em operação de expressiva capacidade industrial no cenário internacional.

Toda essa dinâmica teve, como pano de fundo: recessão econômica global, inflação e taxas de juros elevadas nas economias desenvolvidas, queda na taxa de câmbio médio em cerca de 3% e o nível de juros igualmente elevado no Brasil.

Diante dessa conjuntura adversa multifacetada, é importante a constatação de que a Innova manteve estável o volume de vendas, o que endossa seu papel de liderança no mercado.

No Brasil, os dados gerais da indústria indicaram alta de 0,2% na produção, de acordo com a Pesquisa Industrial Mensal (PIM) do Instituto Brasileiro de Geografia e Estatística (IBGE). Esse resultado situa a produção em patamar superior ao da pré-pandemia, porém ainda 16,3% abaixo do maior nível já registrado, em maio de 2011. As indústrias extrativas, de produtos derivados de petróleo, biocombustíveis e de produtos alimentícios foram as de maior destaque<sup>1</sup>.

O índice ABIQUIM/FIPE, no entanto, registrou recuo de 10,1% na produção e 10,9% na exportação de produtos químicos de uso industrial, quando comparados com o ano anterior.

A Associação Brasileira da Indústria Química (ABIQUIM) apontou como dado preocupante o aumento das importações, que cresceram 7,8%, ocupando 47% do mercado: cenário altamente desafiador para a indústria nacional. A demanda caiu 1,5% e a capacidade instalada no país operou em 64%<sup>2</sup>.

Fontes:

<sup>1</sup> Agência Brasil - <https://agenciabrasil.ebc.com.br/economia/noticia/2024-02/producao-da-industria-fecha-2023-com-alta-de-02>

<sup>2</sup> Abiquim - <http://abiquim.org.br/comunicacao/noticia/11199>

### Retomada do Regime Especial da Indústria Química (REIQ)

O restabelecimento do Regime Especial da Indústria Química (REIQ) foi uma conquista significativa e traz uma perspectiva positiva para os produtores: o estímulo fiscal reduz as alíquotas de PIS e COFINS na aquisição de matérias-primas pelas indústrias químicas e petroquímicas do país e favorece o investimento em incremento da capacidade produtiva.

O REIQ foi criado em 2013 para manter a competitividade do setor e havia sido suspenso em meados de 2022. Sua nova utilização, porém, dependia da regulamentação pelo Governo Federal.

A Companhia se antecipou e foi pioneira na apresentação de projetos de ampliação da capacidade produtiva, ao REIQ ampliado, submetendo-os ainda em 2023 ao Ministério do Desenvolvimento, Indústria, Comércio e Serviços (MDIC), com todos os documentos e informações necessários à celebração do Termo de Compromisso de Ampliação de Capacidade Instalada., concretizada em 04/03/2024.

A totalidade desses investimentos, que contemplam as três plantas industriais, estarão 100% implantados em curto prazo: entre março de 2024 e junho de 2025, com 30% destinados a obras e construção civil e 70% a máquinas e equipamentos.

Os investimentos da Innova seguem uma pauta de inserção na economia circular e reciclagem, como é o caso do ECO-PS®, primeiro poliestireno brasileiro com até 30% de material pós-consumo em sua composição, preservando as propriedades características da resina. O ECO-PS® nasceu em Manaus e que será implementado na planta petroquímica de Triunfo (RS).

A fabricação da resina poliestireno (PS) na petroquímica de Manaus (AM) terá sua capacidade ampliada.

A planta de fabricação de tampas plásticas para águas minerais, sucos e refrigerantes, também situada em Manaus (AM), receberá investimentos de ampliação que resultam em produtos mais leves, com otimização do uso de matéria-prima e recursos energéticos.

# Resultados Econômico e Financeiro

A Companhia atravessou o cenário desafiador de 2023 lastreada nas condições propiciadas por sua disciplina financeira.

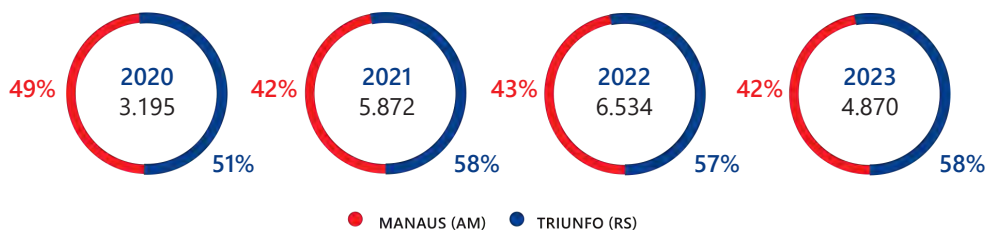
O preço internacional dos insumos petroquímicos e a variação cambial contribuiu sobretudo para uma receita menor, com valores médios por tonelada significativamente reduzidos em comparação com o ano anterior.

## Valor econômico direto gerado e distribuído (R\$ mil) GRI 201-1

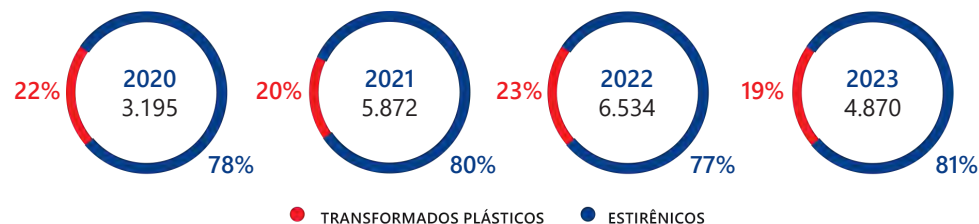
	2021	2022	2023
Receita bruta	6.142.894	6.793.093	5.116.788
Valor econômico distribuído	3.910.006	4.302.757	3.464.629
Valor econômico retido	2.232.888	2.490.336	1.652.159

O regime adotado para apuração do valor econômico direto gerado e distribuído (EVG&D) é o regime de competência.

## FATURAMENTO BRUTO POR ORIGEM GEOGRÁFICA (R\$ MM)



## FATURAMENTO POR SEGMENTO



No segmento de transformados plásticos, mantiveram-se boas margens, mesmo com redução do EBITDA absoluto, em comparação ao ano anterior.

As vendas líquidas foram no valor de R\$ 4.853.393 e as receitas líquidas foram no valor de R\$ 4.282.660.

*GRI 2-6*

## VIDEOLAR-INNOVA S/A DESEMPENHO ECONÔMICO-FINANCEIRO (EM MILHARES DE R\$)

	2023	2022	2021
ATIVO TOTAL	4.515.202	4.225.983	3.817.645
PATRIMÔNIO LÍQUIDO	3.819.601	3.611.696	2.788.518
ENDIVIDAMENTO	-	-	-
RECEITA OPERACIONAL BRUTA	4.870.123	6.534.332	5.872.628
RECEITA OPERACIONAL LÍQUIDA	4.282.660	5.729.123	5.174.223
LUCRO BRUTO	701.770	1.284.795	1.551.938
EBITDA (LAJIDA)	677.990	1.355.584	1.308.347
MARGEM EBITDA (%)	15,83%	23,66%	25,29%
RESULTADO FINANCEIRO	81.836	43.755	(71.079)
LUCRO LÍQUIDO	530.541	1.027.323	833.813
INVESTIMENTOS REALIZADOS (CAPEX)	208.793	156.356	116.687



# Eficiência e Desempenho Operacional

As plantas industriais funcionaram ao longo de 2023 sem intercorrências. Foi realizada a maior parada programada de manutenção da história da Companhia nas unidades de etilbenzeno (EB) e monômero de estireno (SM) da petroquímica de Triunfo (RS), para aumentar a eficiência operacional, aprimorar a integridade, a confiabilidade, além de cumprir aspectos regulatórios relacionados à inspeção dos equipamentos.

A parada envolveu planejamento em alto nível e investimentos, tendo sido concluída antes do prazo.

Os investimentos na ampliação da área de tancagem asseguraram o pleno abastecimento dos clientes durante a parada de manutenção: a capacidade de armazenamento do monômero de estireno (SM) foi duplicada.

Foram inspecionados todos os equipamentos que irão garantir quatro anos de produção ininterruptos para a unidade de fabricação do monômero de estireno (SM) durante a parada de manutenção e trocado o catalisador, item essencial que viabiliza as reações químicas e pode ter vida útil de até quatro anos. Foram também integrados à operação novos equipamentos, adquiridos ao longo dos últimos dois anos, com aumento da eficiência energética e uso racional de recursos.



Foi realizada em 2023 a implantação do sistema SAP S/4 Hana, investimento que trará alta conectividade entre as bases de dados da Companhia, aumento de desempenho e análises de *big data* que auxiliam no planejamento de toda as áreas, viabilizando a conclusão de transações complexas em menor tempo.



Cassio Batista de Mattos: monômero de estireno (SM) e Lindonei Silveira dos Santos Junior: Central de Geração de Vapor e Energia Elétrica (CGVE) Unidade II, Triunfo (RS)

## Pesquisa & Desenvolvimento

Os projetos de Pesquisa e Desenvolvimento (P&D) da Companhia visam fomentar práticas mais sustentáveis, adquirir maior eficiência na produção, incentivar a circularidade e atender aos mais diferentes requisitos dos clientes.

Principais iniciativas desenvolvidas no decorrer do ano:

- Desenvolvimento da cadeia de coleta de plásticos pós-consumo com tecnologias de reciclagem e sua incorporação ao processo produtivo, atendendo aos conceitos de circularidade.
- Implementação de modelos de controle de processos utilizando metodologias da indústria 4.0 e aprendizado de máquina (*machine learning*): maior agilidade nas tomadas de decisões, minimizando desvios e gerando estabilidade operacional e às propriedades dos produtos.
- Desenvolvimento de *grades* contratipos nas plantas petroquímicas de Manaus (AM) e Triunfo (RS) para garantir flexibilidade aos clientes no atendimento de poliestirenos com propriedades especiais, capturar oportunidades logísticas, reduzir prazos de entrega e riscos de indisponibilidade do produto.
- Estruturação da cadeia para retorno e higienização das embalagens e paletes enviados aos clientes de poliestireno (PS), mitigando descartes inadequados e reutilizando materiais.
- Desenvolvimento de novos insumos para a produção de poliestireno cristal (GPPS), alto impacto (HIPS) e expansível (EPS), com redução de custos e riscos de indisponibilidade de matérias-primas.

Em 2023, estivemos presentes em eventos acadêmicos e industriais, apresentando nossas inovações ao público:

- 17º Congresso Brasileiro de Polímeros (CBPol), onde apresentamos o trabalho “O Desempenho das Ceras de Polietileno na Nucleação do Poliestireno Expansível (EPS) e Relação com as suas Transições Térmicas”.
- 24º Congresso Brasileiro de Engenharia Química (COBEQ), com a apresentação do projeto “Desenvolvimento de Poliestireno Expansível com Adição de EPS Pós-Consumo Reciclado à Resina Virgem”.
- 43ª Reunião Anual da Associação Petroquímica Latino-Americana (APLA), apoiando o ciclo de conferências sobre futuro e sustentabilidade.



Lucijane Jesus Galucio: Tampas Plásticas  
Unidade 1, Manaus (AM)





# Governança

## Estrutura de Governança

GRI 2-9, 2-10, 2-11, 2-12

Nossa estrutura de governança é formada pela Assembleia Geral de Acionistas, Conselho de Administração, Comitês de assessoramento ao Conselho, Auditoria Interna e Externa, Diretoria (incluindo o Diretor-Presidente) e Área de Governança.

### Conselho de Administração

O Conselho de Administração desempenha papel essencial para a Companhia ao estabelecer diretrizes, supervisionar estratégias e aprovar políticas e objetivos relacionados ao desenvolvimento sustentável.

Os Conselheiros têm a responsabilidade de definir e revisar plano estratégico, orçamento, projetos de expansão e investimentos, remuneração do capital, gestão de riscos e contingências, além dos critérios e metas para a participação nos lucros dos colaboradores.

Todas as decisões devem ser baseadas na premissa da atuação responsável e sustentável nos negócios e produtos da Companhia.

Os Conselheiros devem ter a reputação ilibada, não ocupando cargos em concorrentes ou representando interesses conflitantes. A seleção dos membros leva em consideração a trajetória profissional, conhecimento técnico, visão estratégica, disponibilidade de tempo para o exercício das funções, alinhamento e comprometimento com os princípios e valores da Innova.

### Composição do Conselho de Administração em 2023 GRI 2-9

Membro	Exerce função executiva?	Exerce outros cargos (em outras organizações ou em outros órgãos da própria organização)?	Gênero
<b>Lirio Albino Parisotto</b>	Sim	Sim. Diretor-Presidente / Coordenador do Comitê de Auditoria	Masculino
<b>Liz Vanin Parisotto</b>	Não	Sim. Coordenadora dos Comitês de Sustentabilidade e de <i>Compliance</i>	Feminino
<b>Elie Linetzky Waitzberg</b>	Não	Não	Masculino
<b>Raphael David Wojdyslawski</b>	Não	Sim. Diretor de Novos Negócios em outra Companhia	Masculino

O Conselho de Administração é composto por quatro membros, dos quais um é mulher (25%), um exerce função executiva na Companhia (25%) e um exerce cargo em outra organização (25%). Nenhum membro é independente, nenhum pertence a grupo social sub-representado ou representa algum grupo de *stakeholder*. O tempo de mandato do Conselho de Administração é de três anos.

### Comitês de Assessoramento

Nossos comitês tratam dos temas:



**Sustentabilidade e Responsabilidade Social Corporativa**



**Tributário**



**Ética e *Compliance***



**Crédito e Cobrança**



**Auditoria**



**Seguros**

Os comitês que supervisionam e tomam decisões sobre tópicos relacionados aos impactos da organização na economia, meio ambiente e pessoas são: Comitê de Sustentabilidade (temas ambientais), Comitê de *Compliance* (temas sociais), Comitê de Auditoria (temas relacionados a riscos e controles) e Comitê Tributário (temas econômicos).

## Diretoria Executiva

Os cargos e funções de nível executivo são escolhidos durante as reuniões do Conselho de Administração e nomeados pela Presidência.

O Diretor-Presidente delega a cada um dos executivos que compõem a Alta Administração as atribuições e autoridades sobre os tópicos econômicos, ambientais e sociais, ou seja, a gestão operacional, de acordo com as linhas estabelecidas pelo Conselho.

Os principais executivos, por sua vez, têm o papel de liderar a Companhia, desenvolver estratégias, implementar e supervisionar a comunicação externa, tudo isso contribuindo para as diretrizes de desenvolvimento sustentável.

## Nova Ferramenta para Gestão da Governança

Foi implementado, em 2023, um novo sistema de referência no mercado para a gestão de reuniões e documentos de governança, marcando avanço significativo.

A transição ao novo modelo trouxe centralização eficiente de documentos societários, como atas de reuniões e assembleias, além de aprimorar o fluxo de processos de governança e questões societárias como um todo.

O sistema oferece gestão que engloba o agendamento de reuniões e emissão de comunicados obrigatórios, atendendo a exigências legais como a convocação antecipada para encontros dos Acionistas, do Conselho de Administração e Comitês de Assessoramento, bem como a disponibilização de documentos.

A segurança da informação é ponto forte do sistema, com funcionalidades como a inserção de marca d'água em documentos extraídos para rastreamento.

A plataforma conta com um aplicativo disponível para Conselheiros e Acionistas com mecanismos de autenticação robustos.

O Portal de Governança contribui para elevação do nível de maturidade e reforça o compromisso da Companhia com os princípios de governança corporativa: Transparência, Integridade, Equidade, Prestação de Contas e Sustentabilidade.

# Ética, Integridade e Compliance

GRI 3-3

A Companhia tem como compromissos construir um modelo de negócio sustentável e contribuir para uma sociedade mais justa, ambientalmente equilibrada e economicamente próspera, influenciando positiva e proativamente cada parceiro e demais envolvidos na cadeia produtiva.

Foi desenvolvido um Programa de Integridade e melhorias constantes dos controles internos. A eficácia dessas medidas é aferida pela Auditoria Interna.

As ações de Ética, Integridade e Compliance têm como pilares:

- Apoio da Alta Administração
- Avaliação de Riscos
- Código de Conduta e as políticas de Compliance
- Controles Internos
- Treinamentos
- Comunicação
- Canal de Denúncias
- Investigações Internas
- Processos de devida diligência
- Auditorias e monitoramentos
- Diversidade e inclusão de colaboradores

## Compromissos e Políticas

GRI 2-23, 2-24, 3-3

A Innova formaliza seus compromissos com uma conduta empresarial responsável por meio dos documentos de consulta pública:

- Código de Conduta;
- Código de Conduta de Fornecedores;
- Política Anticorrupção e Antissuborno;
- Política de Doações e Patrocínios;
- Política de Direitos Humanos e Trabalhistas;
- Política de Prevenção e Combate ao Assédio.

Além disso, a Companhia conta normas complementares:

- Política de Avaliação de Integridade de Terceiros;
- Política Corporativa de Brindes Presentes e Entretenimento;
- Política de Canal de Denúncias e Não Retaliação.

Em 2024, será implementada a Política de Conflito de Interesses. Todos os documentos são aprovados pela Diretoria Executiva e se aplicam, de maneira igual, a todas as atividades da Companhia e suas relações de negócios. Em 2023, realizamos o rodízio dos Auditores Externos da KPMG para a PwC, dentro de um processo de alternância para melhoria contínua.

Seguindo o mesmo princípio, será contratada em 2024 nova empresa, de renome internacional, para prosseguir com a gestão do Canal de Denúncias, seguindo o princípio de uma alternância (rodízio) na busca de melhorias. Os compromissos éticos assumidos nos documentos estão alinhados com instrumentos intergovernamentais reconhecidos internacionalmente, sendo eles:

- **Princípios Orientadores das Nações Unidas sobre Empresas e Direitos Humanos**
- **Normas de Trabalho da Organização Internacional do Trabalho (OIT)**
- **Pacto Global das Nações Unidas (*Global Compact*)**
- **Objetivos de Desenvolvimento Sustentável (ODS) das Nações Unidas**
- **Organização para a Cooperação e o Desenvolvimento Econômico (OCDE)**

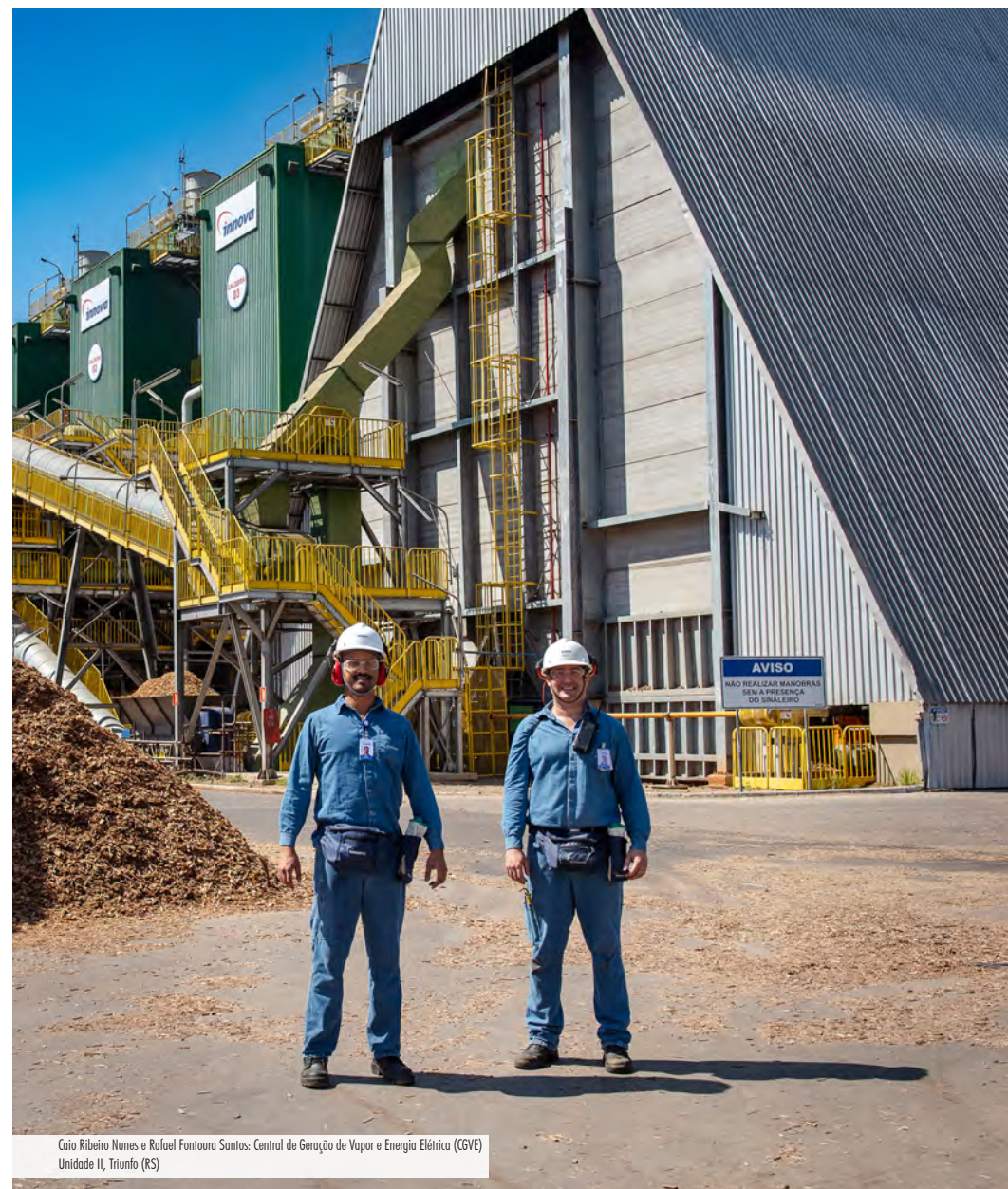
Esses compromissos contemplam a realização de devida diligência, a aplicação do princípio da precaução e o respeito aos direitos humanos. Os grupos de *stakeholders* priorizados são colaboradores, terceirizados, clientes, comunidades locais e fornecedores. A priorização inclui grupos em situação de risco ou vulneráveis, como crianças e adolescentes, pessoas com deficiência e mulheres.

O Conselho de Administração é o órgão de maior hierarquia responsável por supervisionar a incorporação dos compromissos, delegada aos diferentes níveis organizacionais por meio da definição de metas, atribuição de responsabilidades, prestação de contas, comunicação eficaz, estabelecimento de sistemas de acompanhamento, promoção da colaboração e trabalho em equipe.

A integração dos compromissos nas estratégias organizacionais, políticas e operações inclui o desenvolvimento de procedimentos, treinamento e conscientização, avaliações de impacto, devida diligência, relatórios transparentes, entre outros.

A Companhia faz uma seleção criteriosa e uma avaliação periódica de parceiros de negócios, visando integrar seus compromissos na cadeia de valor, incluindo sua descrição em cláusulas contratuais. As auditorias, treinamentos e melhorias contínuas são outros instrumentos utilizados com este público.

Além disso, possui um Comitê de *Compliance* que promove a cultura de integridade, ética e transparência da Companhia. Esse comitê busca prevenir e minimizar riscos, garantindo conformidade com as normas aplicáveis, com todos os resultados sendo reportados ao Conselho de Administração.



Caio Ribeiro Nunes e Rafael Fontoura Santos: Central de Geração de Vapor e Energia Elétrica (CGVE) Unidade II, Triunfo (RS)

## Comunicação e Capacitação em Políticas e Procedimentos de Combate à Corrupção

GRI 205-2

Comunicamos e oferecemos treinamentos sobre políticas e procedimentos de combate à corrupção:

### Por categoria geográfica:

- No Escritório Central, em Barueri (SP), dos 116 funcionários, 100% foram comunicados e 93,97% treinados.
- Nas Unidades I e IV, em Manaus (AM), dos 649 funcionários, 100% foram comunicados e 90,45% treinados.
- Na Unidade II, em Triunfo (RS), dos 265 funcionários, 100% foram comunicados e 96,98% treinados.

### Por categoria funcional:

- Vice-Presidência e Alta Direção, Diretoria, Gerência e Coordenação: 100% foram comunicados e treinados.
- Colaboradores operacionais: dos 915, todos foram comunicados e 91,80% treinados.
- Fornecedores: dos 2.067, 81,53% foram comunicados e 19,7% treinados.

Do total de fornecedores ativos no sistema SAP, foram considerados como comunicados e treinados aqueles que receberam o Código de Conduta de Fornecedores por e-mail, aceitaram o documento e firmaram contrato com cláusula anticorrupção junto à Companhia.

## Gestão de Impactos e Riscos

GRI 2-12, 2-13

O Conselho de Administração supervisiona os processos de identificação e gerenciamento dos impactos das operações na economia, meio ambiente e nas pessoas, avaliando resultados e oportunidades de forma contínua. Alguns processos aplicados com essa finalidade incluem a devida diligência; as avaliações de riscos financeiros, impactos ambientais e sociais; e as análises de cadeia de suprimentos e de custos e benefícios.

Aplicamos, ainda, boas práticas de responsabilidade social corporativa, de gestão ambiental e de pessoas e monitoramento de indicadores econômicos.

O Conselho de Administração se engaja com os *stakeholders* de diversas formas, através de reuniões, consultas, divulgação de informações e auditorias externas. Algumas funções no gerenciamento de impactos podem ser delegadas aos executivos, como o desenvolvimento de ações e estratégias de sustentabilidade, a garantia de conformidade com regulamentações e normas, a promoção da inovação e pesquisa e a avaliação de riscos e oportunidades.

O reporte ao Conselho de Administração é feito de forma contínua por intermédio de reuniões, relatórios e dos comitês.

O ambiente de controles internos e gestão de riscos está em constante evolução com a elaboração da matriz de riscos e controles internos e, ao final de cada ciclo, apresentação de resultados é feita aos responsáveis pelo controle e processo (*control owners* e *process owners*) e Comitê de Auditoria.

O processo de avaliação é contínuo, com planos de ação contratados para tratar controles ineficazes, testes anuais realizados pela Auditoria Interna e tratamento de fraudes por um comitê composto pela Governança, Compliance e Auditoria. Relatórios mensais são entregues à Diretoria e ao Conselho de Administração, acompanhando ações de adequação e resultados de pesquisas com os *stakeholders*.

Os resultados são aplicados à gestão dos negócios nas mais diversas formas, incluindo revisão de relatórios, análise de métricas, tomada de decisões estratégicas e comunicação externa.

As preocupações críticas são compartilhadas em reuniões mensais do Conselho de Administração ou reuniões extraordinárias convocadas pela Diretoria.

A Diretoria e Gerências se juntam na Reunião Executiva para tratar de metas, soluções e novos desafios. Os grupos de apoio formados pelos comitês auxiliam nas discussões e direcionam prioridades estratégicas.

## Conflitos de Interesse

GRI 2-15

A Innova adota uma estrutura societária simples, que possibilita a condução transparente dos negócios e diminui a possibilidade de ocorrência de eventuais conflitos de interesse. Alguns processos adotados pela organização para evitar conflitos incluem o monitoramento externo, o estabelecimento de um Comitê de Ética, a manutenção de registros das decisões e as boas práticas de *Compliance*.

Para identificar potenciais conflitos de interesse, os temas a serem deliberados em reuniões do sistema de governança são previamente analisados pela Secretaria de Governança Corporativa, com auxílio dos departamentos de *Compliance* e Jurídico, se necessário, e discutidos com o presidente. Caso um conflito seja identificado, são tomadas providências previstas no Estatuto Social, códigos e políticas da Companhia. Se um dos membros dos órgãos deliberativos estiver envolvido, aplica-se o disposto na Lei das Sociedades Anônimas, ou seja, o membro conflitante deve abster-se de votar.

Eventuais conflitos podem incluir participação cruzada em outros órgãos de administração ou participação acionária cruzada com fornecedores e outros *stakeholders*. Eles são sempre revelados aos *stakeholders*, divulgados previamente ou durante as reuniões mensais. Na ocorrência de operações entre partes relacionadas, estas são registradas e formalizadas por contrato, registradas nos controles da empresa e revisadas pela auditoria externa independente, constando nas demonstrações financeiras anuais.

## Canal de Denúncias

GRI 2-26

Disponibilizamos desde 2017 um canal confidencial para reporte de irregularidades associadas às operações da Companhia, gerido por uma entidade independente, garantindo conformidade com a Lei Anticorrupção Brasileira e assegurando total anonimato e proteção da privacidade dos denunciantes.

As denúncias podem ser realizadas a qualquer momento, 24 horas por dia, todos os dias da semana, por telefone ou website.

Os relatos de comportamentos inadequados ou violações aos princípios e políticas da Innova são essenciais para preservar um ambiente corporativo ético e seguro. A alta gestão é informada mensalmente sobre as denúncias recebidas, e as fraudes detectadas são geridas por um comitê dedicado, formado pelas equipes de Governança, *Compliance* e Auditoria, com medidas corretivas sendo monitoradas e relatadas regularmente.

Entre 38 denúncias recebidas, confirmadas e tratadas, duas relacionadas a assédio no ambiente de trabalho os colaboradores envolvidos foram afastados.

Além do Canal de Denúncias, a Innova mantém outros meios para o acolhimento de reclamações e queixas, incluindo a Ouvidoria, o Conselho Comunitário Consultivo do Polo (Unidade II, Triunfo, RS) e um sistema específico para questões de Qualidade, Saúde, Meio Ambiente e Segurança, reforçando seu compromisso com a transparência e a integridade.

## Gestão de Fornecedores

Oferecemos oportunidades iguais aos fornecedores e promovemos um processo de seleção ético e transparente. Temos uma Política de Compras e um Código de Conduta de Fornecedores, documentos que garantem o cumprimento dos padrões e diretrizes estabelecidos pela Companhia. Em 2023, realizamos uma análise de integridade com alguns parceiros, aprofundando o estudo de acordo com a sensibilidade da contratação.

Nossa cadeia engloba o mercado petroquímico e de resinas plásticas. Temos fornecedores nacionais e internacionais, de pequeno, médio e grande porte, nos ramos de atividade de produtos, serviços ou insumos. Em 2023, foram acessados 2.067 fornecedores, com valor monetário de pagamentos contabilizados em R\$ 3,3 bilhões durante o ano.

GRI 2-6

Os procedimentos utilizados para a seleção de fornecedores incluem avaliação, estabelecimento de critérios ambientais, auditorias e verificações. Com relação aos critérios ambientais, abordamos a conformidade legal, as certificações e a rastreabilidade da cadeia de suprimentos. O processo de homologação é gerido de acordo com a categoria de material ou serviço fornecido, com solicitação de documentos ambientais e autoavaliação de risco.

GRI 308-1

Introduzimos uma nova ferramenta de gestão de cadastro para avaliação mais abrangente e rigorosa da base de fornecedores. A meta é aumentar em 5% o número de fornecedores selecionados com base em critérios ambientais. De 507 novos fornecedores contratados em 2023, 83 (ou 16%) foram selecionados considerando aspectos ambientais.

GRI 308-1

Foi empreendida também avaliação ambiental, social e de segurança dos fornecedores ativos de biomassa para mitigar riscos, abrangendo 100% da categoria.

GRI 308-2

Durante o ano, 64% das compras da Companhia foram realizadas nacionalmente e 36% por importações. O levantamento abrangeu um total de 1.952 fornecedores locais e 115 internacionais.

No âmbito nacional, foram contabilizados principalmente os fornecedores de biomassa, além do fornecedor local de Polibutadieno, Arlanxeo Brasil (RS). O insumo era antes adquirido, em sua maioria, no exterior e houve redução de impactos logísticos com melhora no nível de serviço. Nosso objetivo é elevar a 70% as aquisições locais deste importante insumo.

GRI 204-1



# Anexo GRI

## Conteúdos gerais

### GRI 2-1 - Detalhes da organização

O nome jurídico da Companhia é Videolar-Innova S/A, organização com fins lucrativos, Sociedade Anônima Fechada com matriz em Manaus (AM) e operações industriais no Brasil: em Manaus (AM) e Triunfo (RS).

### GRI 2-2 - Entidades incluídas no relato de sustentabilidade da organização

A VIDEOLAR-INNOVA S/A, que possui controle e participação majoritária, está presente no relato financeiro e no relato de sustentabilidade.

Nenhuma informação foi modificada em função das participações minoritárias.

Não houve fusões, aquisições ou alienações em 2023.

Não há casos de abordagens diferenciadas no tratamento de temas materiais e/ou capítulos ao longo do relatório.

### GRI 2-3 - Período de relato, frequência e ponto de contato

Este relatório abrange o período de 1º de janeiro a 31 de dezembro de 2023. Todos os anos publicamos nossos relatórios em conformidade com as normas GRI. Para obter informações sobre o relatório ou sobre a estratégia de gestão da sustentabilidade da Innova, entrar em contato com: [andrea.ossig@innova.com.br](mailto:andrea.ossig@innova.com.br)

### GRI 2-6 - Atividades, cadeia de Valor e outras relações comerciais

A Companhia atua no setor petroquímico e de transformação de plásticos, atualmente comercializando dez "famílias" de produtos.

Não são vendidos produtos ou prestados serviços proibidos ou objetos de preocupação ou debate público. Os mercados atendidos pela organização são indústrias no território brasileiro e demais países ao redor do mundo.

Atividades da cadeia de valor: compras, matérias-primas, fornecedores, logística de entrada, operações, logística de saída, marketing e vendas, serviços, infraestrutura, gestão de recursos humanos, desenvolvimento de tecnologia, operações da organização, distribuição e fim de vida do produto ou serviço.

2-7 - Número total de colaboradores, discriminando este total por gênero e por região	2021			2022			2023		
	HOMEM	MULHER	TOTAL	HOMEM	MULHER	TOTAL	HOMEM	MULHER	TOTAL
BARUERI	55	52	107	69	52	121	61	55	116
MANAUS	561	98	659	564	98	662	552	97	649
TRIUNFO	211	43	254	234	43	277	225	40	265
<b>TOTAL</b>	<b>827</b>	<b>193</b>	<b>1020</b>	<b>867</b>	<b>193</b>	<b>1060</b>	<b>838</b>	<b>192</b>	<b>1030</b>

Obs.: Todos os colaboradores são por tempo integral e com contrato de trabalho permanente.

#### 2-7 Colaboradores sem garantia de carga horária por gênero 2023

Homens	89
Mulheres	28
<b>Total</b>	<b>117</b>

#### 2-7 Colaboradores sem garantia de carga horária por região 2023

Barueri	40
Manaus	46
Triunfo	31
<b>Total</b>	<b>117</b>

O número total de colaboradores tem como base os dados contemplados ao término do período de relato. São considerados todos os colaboradores registrados e com contrato ativo, em 31 de dezembro de 2023, inclusive aprendizes, Conselheiros e Diretores Estatutários. Não houve flutuação significativa no período.

### GRI 2-8 - Trabalhadores que não são colaboradores

O número total de trabalhadores que não são colaboradores mas prestam serviço para a Companhia é de 237. Todos são terceirizados e atuam nos setores de: alimentação e restaurante (33); segurança (26); limpeza (62); manutenção e reparos de máquinas e equipamentos (58); logística, toolheria e produção (58).

Utilizamos a contagem direta como metodologia para contabilizar o número total de trabalhadores. O número total de trabalhadores tem como base os dados contemplados ao término do período de relato. Não houve flutuações significativas durante o período.

### GRI 2-16 - Comunicação de preocupações cruciais

As preocupações críticas são transmitidas ao mais alto órgão de governança por meio de sessões semanais da Reunião Executiva que reúnem a Diretoria Executiva e todas as gerências, de todas as Unidades, via videoconferência.

Além dessa reunião com reportes de todas as áreas da Companhia, há relatórios regulares, reuniões formais da Diretoria, comunicação por meio de comitês de governança, relatórios de auditoria interna e externa, notificações por escrito, atualizações periódicas da Alta Administração, relatórios de riscos e conformidade, apresentações de desempenho financeiro, análises estratégicas e planos de negócios, revisões de questões legais e regulatórias, relatórios de sustentabilidade e responsabilidade social corporativa, bem como comunicação de crises e emergências.

Essas preocupações também são compartilhadas nas reuniões mensais do Conselho de Administração ou em reuniões extraordinárias convocadas pela Alta Administração.

Os Conselheiros avaliam o desempenho mensal por meio de apresentações de resultados e relatórios emitidos diariamente, além da publicação anual da administração. Reuniões semanais são realizadas com os executivos, diretoria e gerências para abordar metas, desafios comerciais e discutir formas de condução e mitigação de impactos negativos. Os grupos de apoio formados pelos comitês, estatutários e não estatutários, auxiliam nas discussões, garantindo agilidade e objetividade para prioridades estratégicas.

Em 2023, foi implementado o Portal de Governança Corporativa, otimizando o fluxo de comunicação, consolidando as informações e documentos em um só lugar para tornar os processos decisórios e de controle mais ágeis, seguros e transparentes, contribuindo para uma melhor prestação de contas. As preocupações cruciais relatadas abrangem aspectos ambientais, sociais, de direitos humanos, econômicos, governança e estratégia de sustentabilidade.

## GRI 2-17 - Conhecimento coletivo do mais alto órgão de governança

O Conselho de Administração da Companhia mantém fórum permanente de discussões sobre metas em sustentabilidade e planos estratégicos para colocá-las em prática em todos os processos industriais, dia a dia da Companhia e apoiando iniciativas de desenvolvimento sustentável e comitês e grupos de trabalho especializados.

## GRI 2-20 - Processo para determinação da remuneração

O processo para desenvolvimento das políticas de remuneração compreende análise de mercado, avaliações anuais de desempenho e revisões periódicas.

## GRI 2-26 - Mecanismos para aconselhamento e apresentação de preocupações

As questões de conduta e não conformidade às leis e regulamentos têm no Canal de Denúncias um mecanismo eficaz, de confidencialidade plena.

## GRI 2-27 - Conformidade com leis e regulamentos

Não ocorreram casos com potencial impacto reputacional, social, ambiental ou financeiro que afetassem as operações da Companhia em 2023.

## GRI 2-28 - Participação em associações

A Innova integra diversas associações setoriais, influenciando o debate sobre os desafios e oportunidades do mercado. As principais são:

Associação Brasileira da Indústria Química (ABIQUIM): somos membros do Conselho Diretor e integrante das comissões do EPS e de plásticos (COPLAST), de Competividade e Economia.

Associação Brasileira da Indústria do Plástico (ABIPLAST): integramos as comissões setoriais de descartáveis, de tampas plásticas (COFATAMPLAS), filmes (COFILMES) e comissões de tecnologia e sustentabilidade.

Associação Brasileira de Embalagens (ABRE): integramos a Comissão de Sustentabilidade e o Comitê de Alimentos e Bebidas.

Comitê de Fomento Industrial do Polo do Sul-Triunfo (COFIP): tem o objetivo de estimular o desenvolvimento industrial na região e na cadeia produtiva, bem como melhorar as condições de infraestrutura local e regional.

PLASTIVIDA: somos sócios fundadores e integrantes do Conselho Diretor da entidade, que busca a solução das questões ambientais por meio do consumo racional e descarte responsável.

Rede pela Circularidade do Plástico: iniciativa brasileira a favor da economia circular via inovação e engajamento de toda a cadeia. Somos integrantes desde a sua fundação, em 2018, com participação em inúmeros projetos.

## GRI 2-29 - Abordagem para engajamento de stakeholders

Os grupos de *stakeholders* com os quais a Companhia se engaja são: clientes, colaboradores e outros trabalhadores, fornecedores, acionistas, comunidades locais, associações e organizações setoriais. O engajamento ocorre por meio de canais de comunicação, relatórios de sustentabilidade, treinamento e sensibilização, com o propósito de construir relacionamentos duradouros, entender necessidades e expectativas, gerenciar riscos e oportunidades e cumprir requisitos regulatórios. Buscamos garantir um engajamento significativo por meio de comunicação aberta e transparente, visando o desenvolvimento de relacionamentos de longo prazo.

## GRI 2-30 - Acordos de negociação coletiva

100% dos colaboradores está coberta por acordos de negociação coletiva.

# Temas Materiais

## Saúde, bem-estar e segurança do colaborador

	2022		2023	
	Colaboradores	Trabalhadores que não são colaboradores (terceiros)	Colaboradores	Trabalhadores que não são colaboradores (terceiros)
<b>403-9 - Acidentes de trabalho</b>				
Número de horas trabalhadas	1.859.359	973.759	1.812.584	1.318.964
Base de número de horas trabalhadas (200.000 ou 1.000.000)	1.000.000	1.000.000	1.000.000	1.000.000
Número de acidentes de trabalho de comunicação obrigatória; (incluir óbitos)	9	1	8	3
Índice de acidentes de trabalho de comunicação obrigatória (incluir óbitos)	4,84	1,03	4,41	2,27

Taxa Integrada que reúne todas as unidades industriais e Escritório Central.

Os tipos de acidentes de trabalho ocorridos foram: exposição a substâncias químicas, queimaduras, acidentes com equipamentos, lesões por choque elétrico, lesões por trauma e acidentes em altura. Não houve acidentes com consequências graves no período relatado.

Não há exclusão de trabalhadores nos dados informados.

## Mudanças climáticas

<b>305-1 Emissões diretas de GEE - Escopo 1 (t CO<sub>2</sub> equivalente)</b>	2018	2021	2022	2023
Combustão estacionária	53.474	52.246	42.920	40.086
Combustão móvel	219	244	215	204
Emissões fugitivas	1.115	1.358	985	914
<b>Total emissões de GEE - Escopo 1</b>	<b>54.808</b>	<b>53.847</b>	<b>44.120</b>	<b>41.203</b>
Gases incluído no cálculo	Todos	Todos	Todos	Todos
<b>Total Emissões biogênicas de CO<sub>2</sub> - Escopo 1</b>		<b>222.055</b>	<b>245.836</b>	<b>248.640</b>

<b>305-2 Emissões indiretas de GEE - Escopo 2 (t CO<sub>2</sub> equivalente)</b>	2018	2021	2022	2023
Emissões provenientes da aquisição de energia	222.864	123.662	58.875	6.290

Ano base: 2018.

Utilizamos para calcular as emissões as normas do GHG Protocol e da ISO 14064.

Gases incluídos no cálculo: dióxido de carbono (CO<sub>2</sub>); metano (CH<sub>4</sub>); óxido nitroso (N<sub>2</sub>O); hidrofluorcarbonetos (HFCs); perfluorcarbonos (PFCs); hexafluoreto de enxofre (SF<sub>6</sub>) e trifluoreto de nitrogênio (NF<sub>3</sub>).

<b>305-3 - Outras emissões indiretas de gases de efeito estufa - Escopo 3 (t CO<sub>2</sub> equivalente)</b>	2023
Bens e serviços adquiridos	1.029.711
Bens de capital	-
Atividades relacionadas ao setor de combustível e energia (não incluídas no Escopo 1 ou Escopo 2)	2.946
Transporte e distribuição ( <i>upstream</i> )	46.695
Resíduos gerados nas operações	285
Viagens de negócios	39
Transporte de colaboradores	2.975
Ativos arrendados <i>upstream</i>	-
Outras categorias <i>upstream</i>	-
Transporte e distribuição <i>downstream</i>	70.099
Processamento de produtos vendidos	1.270.994
<b>Total</b>	<b>2.423.744</b>

Os gases considerados no cálculo foram o dióxido de carbono (CO<sub>2</sub>), o metano (CH<sub>4</sub>) e o óxido nitroso (N<sub>2</sub>O). O ano base adotado foi 2023, marcando o primeiro ano de cálculo do inventário referente ao Escopo 3. Não houve alterações significativas nas emissões que justificassem a necessidade de recálculos para o ano base.

<b>305-5 Redução de emissões de GEE (t CO<sub>2</sub> equivalente)</b>	Escopo 1	Escopo 2
Emissões no ano base	54.808	222.864
Emissões no ano de reporte	41.203	6.290
<b>Redução das emissões</b>	<b>13.606</b>	<b>216.575</b>

Os gases incluídos no cálculo foram: dióxido de carbono (CO<sub>2</sub>); metano (CH<sub>4</sub>); óxido nitroso (N<sub>2</sub>O); hidrofluorcarbonetos (HFCs); perfluorcarbonos (PFCs); hexafluoreto de enxofre (SF<sub>6</sub>) e trifluoreto de nitrogênio (NF<sub>3</sub>).

## Eficiência energética

<b>302-1 ENERGIA CONSUMIDA DENTRO DA ORGANIZAÇÃO POR TIPO (GJ)</b>	2018	2021	2022	2023
Combustíveis de fontes não-renováveis *	1.302.655	1.402.198	1.300.206	1.061.199
Combustíveis de fontes renováveis **	-	1.939.094	2.340.209	2.658.302
Energia consumida	2.863.492	1.714.373	1.179.094	479.640
Eletricidade	617.419	592.709	607.590	464.386
Vapor	2.246.073	1.121.664	571.504	15.254
Energia vendida	-	7.117	-	11.383
<b>TOTAL (GJ)</b>	<b>4.166.147</b>	<b>5.048.548</b>	<b>4.819.509</b>	<b>4.187.757</b>

(\*) Foram considerados os seguintes combustíveis não renováveis consumidos: gás natural (GN), gás liquefeito de petróleo (GLP), diesel, óleo petroquímico (BTE), óleo combustível (OTE XISTO), purgas da unidade de estireno (offgas), éter dimetilico (DME), resíduo pesado das Unidades etilbenzeno e estireno (TAR) e purgas da unidade de poliestireno (SEB).

(\*\*) Foi considerado o combustível renovável consumido a biomassa dos resíduos vegetais sólidos de madeira pinus, eucalipto, cascas de arroz e sobras de serrarias sob a forma de cavacos. A Central de Geração de Vapor e Energia Elétrica (CGVE) entrou em Operação Comercial conforme Despacho ANEEL nº 1.594/2021.



302-3 Intensidade energética	2018	2021	2022	2023
Energia total consumida (GJ)	4.166.147	5.048.548	4.819.509	4.187.757
Produção (t)	853.149	1.069.188	1.039.891	891.046
<b>Intensidade energética (GJ/t produzida)</b>	<b>4,88</b>	<b>4,72</b>	<b>4,63</b>	<b>4,70</b>

Tipos de energia incluídos: combustível, eletricidade, aquecimento, refrigeração, vapor. Métrica definida para o denominador: toneladas produzidas.

## Água e efluentes

303-3 Captação de água (ML)	2021	2022	2023
Águas superficiais	-	-	-
Águas subterrâneas	295	323	302
Águas do mar	-	-	-
Águas produzidas	-	-	-
Águas de terceiros	1.659	1.589	1.351
<b>Total</b>	<b>1.954</b>	<b>1.912</b>	<b>1.653</b>

Os valores históricos de consumo de água 2021 e 2022 por tipo de fonte foi revisado, pois tivemos uma mudança na metodologia de computação no valor (GRI-2-4).

303-4 Descarte de água (ML)	2021	2022	2023
Água de superfície	32	20	17
Água enviada para terceiros	326	417	415
<b>Total</b>	<b>357</b>	<b>437</b>	<b>432</b>

303-5 Consumo de água (ML)	2021	2022	2023
Captação total de água	1.954	1.912	1.653
Descarte total de água	357	437	432
<b>Total</b>	<b>1.597</b>	<b>1.475</b>	<b>1.221</b>

## Gestão de resíduos

306-3 – Resíduos gerados (t)	2022	2023
Resíduos perigosos	573	1.360
Resíduos não perigosos	55.225	24.383
<b>Total</b>	<b>55.798</b>	<b>25.743</b>

Os dados são compilados pelas áreas técnicas e monitorados mensalmente através de indicadores. A fonte oficial de informação de geração é o relatório de envio de cargas para destinação final, emitidos nos sites dos órgãos ambientais (Manifesto de Transporte de Resíduos).

Para a geração de resíduos perigosos, em taxa, tivemos um aumento significativo de 177%, devido à parada de manutenção programada em uma de nossas Unidades (1,53kg/t em 2023 e 0,55kg/t em 2022). Se desconsiderarmos a geração de resíduos de obras (7.870 toneladas), a taxa de geração de resíduos da Innova foi de 20,07 kg/t produzida, ou seja, 28% maior que a realizada em 2022.

306-4 - Resíduos não destinados para disposição final (t)	2021		2022		2023	
	Perigosos	Não Perigosos	Perigosos	Não Perigosos	Perigosos	Não Perigosos
Reuso	-	760	-	37.613	-	6.921
Reciclagem	56	3.320	68	3.548	53	5.683
Compostagem	-	11.186	-	12.853	-	9.994
Reaproveitamento (Alimentação animal)	-	36	-	-	-	18
Descontaminação para reaproveitamento	63	-	23	-	67	-
Rerrefino	7	-	22	-	13	-
<b>TOTAL</b>	<b>126</b>	<b>15.302</b>	<b>113</b>	<b>54.014</b>	<b>133</b>	<b>22.617</b>

306-5 - Resíduos destinados para disposição final (t)	2021		2022		2023	
	Perigosos	Não Perigosos	Perigosos	Não Perigosos	Perigosos	Não Perigosos
Incineração (queima)	544	1	275	2	380	1
Aterro	3	402	0	1.034	0	1.043
Coprocessamento	282	448	185	25	340	513
Autoclave	0	-	0	-	0	-
Tratamento de efluentes	1	1	1	150	507	210
<b>TOTAL</b>	<b>830</b>	<b>851</b>	<b>460</b>	<b>1.211</b>	<b>1.227</b>	<b>1.767</b>

Os dados são compilados pelas áreas técnicas e monitorados mensalmente através de indicadores. A fonte oficial de informação de geração é o relatório de envio de cargas para destinação final, emitidos nos sites dos órgãos ambientais (Manifesto de Transporte de Resíduos). A redução na geração de resíduos em 2023 ocorreu em virtude do menor número de obras de ampliação (construção civil) ao longo do ano.

## Economia circular e pós-consumo

301-1 Materiais utilizados por peso (t)	2021	2022	2023
Materiais não renováveis	519.651	524.669	455.176

Os dados são provenientes de medições diretas.

No último trimestre de 2023, os negócios no Estado do Amazonas foram impactados fortemente pela seca severa, limitando os transportes de insumos até as fábricas localizadas na região e o envio dos produtos acabados para os clientes localizados em outros estados. Este reflexo pode ser notado com a redução no consumo de materiais utilizados.

## Diversidade, inclusão e equidade

405-1a - Percentual de indivíduos que integram os órgãos de governança da organização por gênero	2022	2023
--	------	------

Homens	75%	75%
Mulheres	25%	25%

405-1a - Percentual de indivíduos que integram os órgãos de governança da organização por idade	2022	2023
---	------	------

Abaixo de 30 anos	0%	0%
Entre 30 e 50 anos	50%	50%
Acima de 50 anos	50%	50%

405-1b - Percentual de colaboradores, por categoria funcional e gênero	2022		2023	
	Homens	Mulheres	Homens	Mulheres

Vice-Presidência e Alta Direção	80%	20%	80%	20%
Diretoria	100%	0%	100%	0%
Gerência	86%	14%	80%	20%
Coordenação	74%	26%	74%	26%
Operacional	82%	18%	82%	18%
<b>Total</b>	<b>82%</b>	<b>18%</b>	<b>81%</b>	<b>19%</b>

405-1b - Percentual de colaboradores, por categoria funcional por idade	2022			2023		
	<= 30	31-50	> 50	<= 30	31-50	> 50

Vice-Presidência e Alta Direção	0%	40%	60%	0%	40%	60%
Diretoria	0%	100%	0%	0%	100%	0%
Gerência	0%	73%	27%	0%	70%	30%
Coordenação	1%	80%	18%	1%	80%	18%
Operacional	21%	67%	12%	21%	67%	12%
<b>Total</b>	<b>19%</b>	<b>68%</b>	<b>13%</b>	<b>18%</b>	<b>68%</b>	<b>13%</b>

405-2 Proporção entre o salário-base e a remuneração recebidos pelas mulheres e aqueles recebidos pelos homens	2022		2023	
	Homens	Mulheres	Homens	Mulheres

Vice-Presidência e Alta Direção	-	-	-	-
Diretoria	-	-	-	-
Gerência	0,89	0,96	0,83	0,85
Coordenação	1,05	0,94	1,07	0,93
Operacional	1,06	0,87	1,03	0,85

Para o cálculo desse indicador, a empresa considera todas as unidades operacionais. Valores informados com base nas médias de salário e remuneração por níveis e gênero.

## Temas não Materiais

401-1 Novas contratações e rotatividade por faixa etária	2021				2022				2023			
	Contratações	Taxa de contratações	Desligamentos	Taxa de rotatividade	Contratações	Taxa de contratações	Desligamentos	Taxa de rotatividade	Contratações	Taxa de contratações	Desligamentos	Taxa de rotatividade

Abaixo de 30 anos	59	32%	28	15%	67	34%	28	14%	30	16%	32	17%
Entre 30 e 50 anos	67	9%	63	9%	129	18%	114	16%	43	6%	71	10%
Acima de 50 anos	4	3%	10	8%	9	7%	24	18%	2	1%	20	14%
<b>Total</b>	<b>130</b>	<b>13%</b>	<b>101</b>	<b>10%</b>	<b>205</b>	<b>19%</b>	<b>166</b>	<b>16%</b>	<b>75</b>	<b>7%</b>	<b>123</b>	<b>12%</b>

401-1 Novas contratações e rotatividade por gênero	2021				2022				2023			
	Contratações	Taxa de contratações	Desligamentos	Taxa de rotatividade	Contratações	Taxa de contratações	Desligamentos	Taxa de rotatividade	Contratações	Taxa de contratações	Desligamentos	Taxa de rotatividade

Homens	112	14%	87	11%	147	17%	109	13%	57	7%	95	11%
Mulheres	18	9%	14	7%	58	30%	57	30%	18	9%	28	15%
Não-binário	-	-	-	-	-	-	-	-	-	-	-	-
<b>Total</b>	<b>130</b>	<b>13%</b>	<b>101</b>	<b>10%</b>	<b>205</b>	<b>19%</b>	<b>166</b>	<b>16%</b>	<b>75</b>	<b>7%</b>	<b>123</b>	<b>12%</b>

401-1 Novas contratações e rotatividade por região	2021				2022				2023			
	Contratações	Taxa de contratações	Desligamentos	Taxa de rotatividade	Contratações	Taxa de contratações	Desligamentos	Taxa de rotatividade	Contratações	Taxa de contratações	Desligamentos	Taxa de rotatividade

Barueri	19	18%	18	17%	38	31%	25	21%	12	10%	19	16%
Manaus	79	12%	57	10%	121	18%	116	18%	46	7%	74	11%
Triunfo	32	13%	26	11%	46	17%	25	9%	17	6%	30	11%
<b>Total</b>	<b>130</b>	<b>13%</b>	<b>101</b>	<b>11%</b>	<b>205</b>	<b>19%</b>	<b>166</b>	<b>16%</b>	<b>75</b>	<b>7%</b>	<b>123</b>	<b>12%</b>

404-1 Média de horas de capacitação por ano, por empregado, por gênero	2021	2022	2023
--	------	------	------

Homens	24	27	53
Mulheres	18	11	65

404-1 Média de horas de capacitação por ano, por empregado, por categoria funcional	2021	2022	2023
---	------	------	------

Vice-Presidência e Alta Direção	1	0	10
Diretoria	3	24	14
Gerência	4	37	48
Coordenação	26	22	119
Operacional	23	24	42

Implantação de sistemas de gestão de treinamento. Implantação de novos programas de desenvolvimento e capacitação para a média liderança.

404-3 Percentual de colaboradores que recebem regularmente análises de desempenho e de desenvolvimento de carreira	2021			2022			2023		
	Homens	Mulheres	Total	Homens	Mulheres	Total	Homens	Mulheres	Total
Vice- Presidência e Alta Direção	25%	0%	20%	25%	0%	20%	25%	0%	20%
Diretoria	100%	0%	100%	100%	0%	100%	100%	0%	100%
Gerência	100%	100%	100%	100%	100%	100%	100%	100%	100%
Coordenação	100%	100%	100%	100%	71%	92%	100%	100%	100%
Operacional	0%	0%	0%	9%	41%	14%	98%	80%	95%
<b>Total</b>	<b>9%</b>	<b>8%</b>	<b>9%</b>	<b>18%</b>	<b>45%</b>	<b>23%</b>	<b>98%</b>	<b>82%</b>	<b>95%</b>

Obs.: Os dados dos anos de 2021 e 2022 foram revisados.

## 408-1 - Operações e fornecedores com risco significativo de casos de trabalho infantil

Não tivemos nenhum caso de trabalho infantil reportado nas Operações da Innova e em nossa cadeia de fornecedores

## 409-1 - Operações e fornecedores com risco significativo de trabalho forçado ou análogo ao escravo

Utilizando mapeamento de riscos na cadeia de suprimentos, verificamos que nichos de fornecedores com maior vulnerabilidade e suscetibilidade a eventual não conformidade com normas trabalhistas vigentes. Em razão disso, implementamos mecanismos como due diligence prévia e auditorias in loco para mitigar esse risco.

Na operação industrial da Companhia há utilização de insumos fornecidos por produtores familiares suscetíveis à violação legal com relação ao trabalho infantil, escravo ou análogo a escravo. Esses fornecedores estão localizados em Manaus (AM) e Triunfo (RS). A Companhia não teve operações que apresentassem riscos de ocorrência de casos de trabalhadores jovens expostos a trabalho perigoso.

As medidas tomadas pela Companhia para reduzir esse risco nas operações são: declaração de não tolerância à prática em documentos oficiais, estabelecimento de políticas no tema, verificação de documentações, treinamento de colaboradores, disponibilização de canais de denúncia, colaboração com sindicatos, monitoramento e auditorias.

## 413-2 - Operações com impactos negativos significativos reais e potenciais, nas comunidades locais

A Companhia não possui operações que geram impactos negativos nas comunidades locais. Tais impactos são de natureza e probabilidade potencial: poluição ambiental e poluição sonora e auditorias.

# Sumário de Conteúdo GRI

## 403-6 Promoção da saúde do trabalhador

Oferecemos aos trabalhadores em tempo integral, permanentes ou temporários: planos de saúde complementares, reembolso de despesas médicas, clínicas ou centros de saúde no local, programas de bem-estar e assistência psicológica.

As clínicas ou centros de saúde no local também abrangem os trabalhadores em tempo parcial, sem garantia de carga horária, com contrato por tempo determinado ou terceiros. Na petroquímica de Triunfo (RS) mantemos o Pronto Atendimento Médico (PAME), que opera como centro de saúde no local.

Em relação aos programas e iniciativas de promoção da saúde e prevenção de doenças não relacionadas ao trabalho, oferecemos aos trabalhadores em tempo integral, permanentes ou temporários: programa de controle de peso e nutrição, campanhas de vacinação, programa de saúde bucal, rastreamento de saúde, campanhas de prevenção ao câncer, campanhas de conscientização sobre saúde sexual e programa de saúde mental e bem-estar emocional. Os trabalhadores podem fazer uso dos serviços e programas, que também são disponibilizados para familiares, durante o expediente de trabalho.

## 403-8 - Trabalhadores cobertos por um sistema de gestão de saúde e segurança do trabalho

Todos os trabalhadores diretos e terceiros são abrangidos pelo Sistema de Gestão de Saúde e Segurança do Trabalho.

## GRI 403-10 Doenças profissionais

Não há registro de doenças ocupacionais relacionadas ao desempenho de atividades laborais no período reportado. Os trabalhadores incluídos nos dados de doenças profissionais são colaboradores em tempo integral, permanentes e trabalhadores temporários. Trabalhadores contratados/ terceirizados são informados e reportados diretamente por suas empresas para nosso monitoramento e acompanhamento.

## 416-2 - Casos de não conformidade em relação aos impactos na saúde e segurança causados por produtos e serviços

A Companhia registrou um caso de não conformidade com relação a leis ou códigos voluntários com relação a saúde e segurança.

## 417-2 - Casos de não conformidade em relação a informações e rotulagem de produtos e serviços

A empresa registrou um caso de não conformidade em relação a rotulagem.

### 417-3 - Casos de não conformidade em relação a comunicação de marketing

Não houve, no período, qualquer não conformidade inerente a marketing, publicidade, promoção e patrocínio.

### 302-2 - Consumo de energia fora da organização

Não há consumo de energia fora da organização.

### 302-5 - Reduções nos requisitos energéticos

Não possuímos produtos com diferenciais de redução de consumo energético.

### 306-1 - Geração de resíduos e impactos significativos relacionados a resíduos

2023	
Processos	Itens
Entradas de materiais	Matérias-primas
	Embalagens
Atividades	Produtos químicos e substâncias tóxicas
	Aquisição de matérias-primas
	Processamento e produção
	Uso e consumo
Saídas de materiais	Produtos acabados
	Produtos defeituosos
	Embalagens
	Material excedente
Upstream	Resíduos de produção
	Produtos químicos e resíduos perigosos
	Equipamentos obsoletos
Downstream	Aquisição de matérias-primas
	Distribuição

### 406-1 - Casos de discriminação

Não ocorreram casos de discriminação durante o período de relato..

### 205-1 - Operações avaliadas quanto a riscos relacionados à corrupção

A Companhia submeteu 100% de suas operações a avaliações sobre riscos relacionados à corrupção em 2023. Os processos de avaliação incluíram: avaliação de negócios; identificação de áreas de alto risco; avaliação de terceiros; avaliação de riscos específicos; análise de políticas e procedimentos; treinamento e conscientização; canais de comunicação e denúncia; revisão e avaliação contínua; monitoramento contínuo e relatórios de desempenho.

Os principais riscos relacionados à corrupção identificados foram presentes e hospitalidades; fornecedores e agentes intermediários de alto risco; e conflitos de interesse.

### 205-3 - Casos confirmados de corrupção e medidas tomadas

Não foram relatados ou identificados casos de corrupção em 2023.

### 206-1 - Concorrência desleal

A Companhia não possui ações judiciais que versem sobre concorrência desleal, práticas de truste e de monopólio.

### 2-18 - Avaliação do desempenho do mais alto órgão de governança

A organização não avalia o mais alto órgão de governança em relação ao seu desempenho na supervisão dos impactos na economia, no meio ambiente e nas pessoas.

### 2-19 - Políticas de remuneração

A organização não possui políticas de remuneração da Alta Liderança e Conselho de Administração que estão vinculadas à gestão dos impactos econômicos, sociais e ambientais.

### 2-20 - Processo para determinação da remuneração

O processo para desenvolvimento das políticas de remuneração compreende várias etapas, incluindo o estabelecimento de objetivos e da filosofia de remuneração, análise de mercado, avaliações de desempenho e revisões periódicas. As opiniões dos *stakeholders*, incluindo os acionistas, são consideradas por meio de diálogo. Além disso, consultores de remuneração desempenham um papel importante na determinação dos pacotes de remuneração. Os *stakeholders*, incluindo os acionistas, são consultados não apenas sobre a remuneração em si, mas também sobre a remuneração da governança.



## RELATÓRIO DE SUSTENTABILIDADE 2023

## Créditos e Agradecimentos

Coordenação: José Lemos de Carvalho Junior, Selmo Leisgold, Cátia Ayala, Andreia Ossig, Pablo Ricardo Barrera, Alessandra Baum Pereira

Conceito Editorial: Selmo Leisgold

Arte: Renato Escobar, Gean Victor Studio

Preparação e fechamento: Elaine Fernanda Lima de Araujo

Fotografia:

Retrato de Lirio Albino Parisotto, por Liz Vanin Parisotto

Fotos Unidades Manaus (AM), Zenistesia Filmes

Fotos Unidade Triunfo (RS), Dani Neis Fotografia

rpt sustentabilidade

Conteúdo: Paula Andreggheto, Daniela Schmid

Gestão de projetos: Pamela Jabbour, Nathalia Scotuzzi

Consultoria GRI: Renata Vallim